

# RELATÓRIO ANUAL DE ATIVIDADES 2023/2024

V. aprovada - setembro 2024



## Índice

A.	INTRODUÇÃO .....	3
B.	PARTICIPAÇÕES NA ELABORAÇÃO DO RELATÓRIO DE ATIVIDADES .....	4
C.	ENQUADRAMENTO INSTITUCIONAL .....	5
1.	DA ENTIDADE INSTITUIDORA À ATLÂNTICO BUSINESS SCHOOL.....	5
2.	ORGANIGRAMA RESUMIDO .....	5
3.	RECURSOS HUMANOS.....	6
4.	SERVIÇOS.....	7
5.	SITUAÇÃO PATRIMONIAL E FINANCEIRA E DA SUSTENTABILIDADE .....	9
D.	OBJETIVOS, AÇÕES, INDICADORES, METAS E CUMPRIMENTO POR OBJETIVO ESTRATÉGICO/PLANO ESTRATÉGICO .....	10
1.	EIXO 1: INTERNACIONALIZAÇÃO .....	10
2.	EIXO 2: ENSINO À DISTÂNCIA .....	13
3.	EIXO 3: REPOSICIONAMENTO.....	15
4.	EIXO 4: INOVAÇÃO .....	21
5.	EIXO 5: INVESTIGAÇÃO APLICADA.....	23
6.	EIXO 6: SUSTENTABILIDADE .....	25
E.	SISTEMA INTERNO DE GARANTIA DA QUALIDADE.....	28
F.	CONSIDERAÇÕES FINAIS.....	30

## **A. INTRODUÇÃO**

O presente relatório decorre Plano Anual de Atividades 2023/2024 da Atlântico Business School. Neste sentido, este documento procura apresentar as atividades desenvolvidas durante o período curricular em questão, seguindo os pontos descritos no Plano de Atividades. Este documento tem ainda como objetivo apresentar os resultados das atividades desenvolvidas dando cumprimento ao previsto no artigo 159.º do RJIES.

## **B. PARTICIPAÇÕES NA ELABORAÇÃO DO RELATÓRIO DE ATIVIDADES**

**Presidente ABS** – Dr. João Paulo Peixoto

**Conselho Técnico Científico** - Presidente: Professor Doutor José Pedro Arroja

**Conselho Pedagógico** - Presidente: Dr<sup>a</sup> Paula Santos

**Comissões Científico Pedagógicas** – Dr.<sup>a</sup> Ângela Ornelas e Prof. Doutor Amaro Correia

**Departamento Administrativo e Financeiro**– Diretora Dr.<sup>a</sup> Paula Nunes

**Departamento de Sistemas de Informação** –Dr.<sup>a</sup> Ângela Ornelas

**NPME – Núcleo de Pequenas e Médias Empresas** - Dr<sup>a</sup> Paula Santos

**Gabinete de Inserção na Vida Ativa** – Dr<sup>a</sup> Paula Santos

**Gabinete de Relações Externas e Parcerias** – Dr<sup>a</sup> Paula Santos

**Gabinete de Internacionalização** – Dr.<sup>a</sup> Isabel Couto

**Serviços Académicos:** Dr.<sup>a</sup> Ângela Ornelas, Dr.<sup>a</sup> Raquel Peixoto, Dr.<sup>a</sup> Manuela Abreu, Dr<sup>a</sup> Irlanda Fernandes, Sónia Franco, Dr.<sup>a</sup> Raquel Lima

**Conselho para a Gestão da Qualidade:** Dr.<sup>a</sup> Joana Cardoso, Responsável Externo da Qualidade e Dr.<sup>a</sup> Paula Santos, Responsável Interno da Qualidade

## C. ENQUADRAMENTO INSTITUCIONAL

### 1. DA ENTIDADE INSTITUIDORA À ATLÂNTICO BUSINESS SCHOOL

Gerência da Entidade Instituidora - Espaço Atlântico Formação Financeira, Lda. - Sónia Franco

Presidente da Atlântico Business School: Órgão singular de direção da atividade científica, pedagógica e cultural da ABS, é designado pelo órgão máximo da entidade instituidora da ABS.

**Prof. Dr. João Paulo Peixoto**

Conselho Técnico Científico: Órgão colegial de gestão científica e académica tem a seu cargo a definição das políticas científicas e académicas que estão na base dos cursos ministrados na ABS.

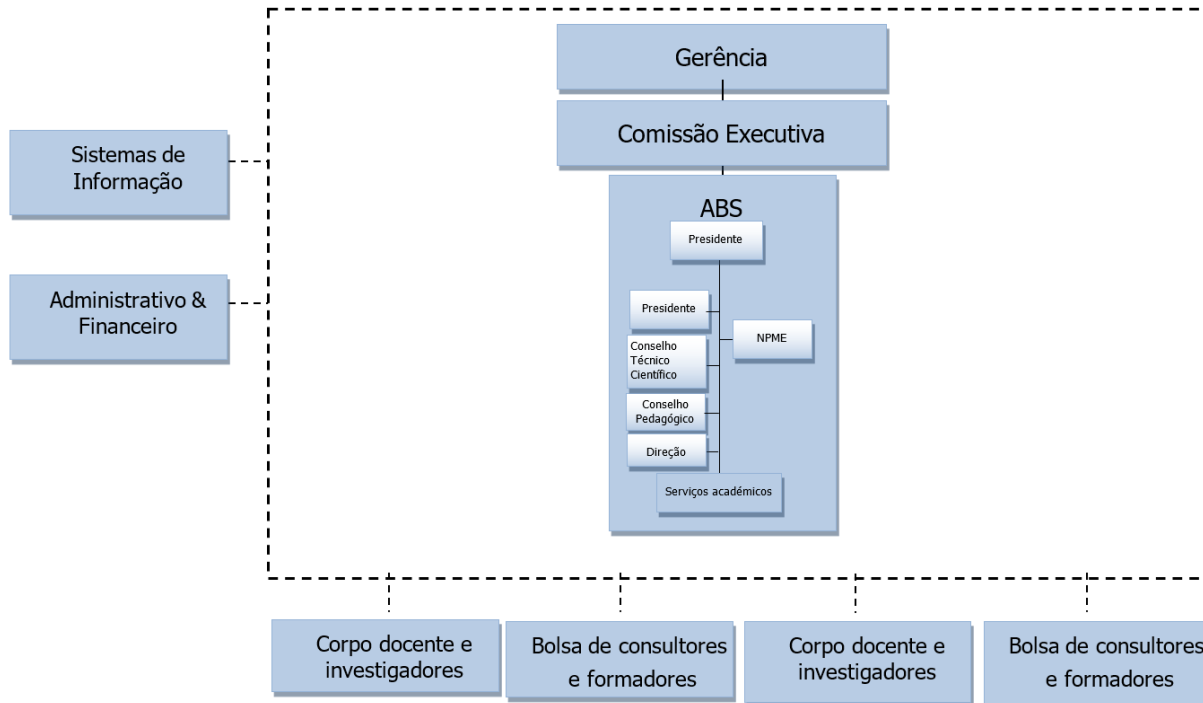
**Prof. Doutor Pedro Arroja**

Conselho Pedagógico: Órgão colegial de definição e coordenação da orientação pedagógica das atividades de ensino desenvolvidas pela ABS e responsável pela garantia da qualidade do ensino.

**Prof. Dra. Paula Santos**

### 2. ORGANIGRAMA RESUMIDO

O organigrama que se segue encontra-se disponível no Manual da Qualidade da ABS, o qual, de uma forma sucinta, apresenta-se a organização geral da Instituição.



### 3. RECURSOS HUMANOS

#### Corpo Docente

A distribuição de serviço docente foi definida pelo Presidente e foi apresentada ao Conselho Técnico-Científico para ratificação na reunião que ocorreu no início de setembro, antes de iniciar o ano letivo 2023/24.

No decorrer do ano letivo procedeu-se a alguns ajustamentos no corpo docente visando a melhoria da qualidade e adequabilidade aos ciclos de estudos em funcionamento. Assim, o corpo docente e de investigação, por grau académico e/ou especialização, no ano letivo de 2023/24 foi o que se apresenta no quadro abaixo.

Habilitações académicas	Número set 2023	% Set 2023	Número julho 2024	% jul 2024
TOTAL DOCENTES	36	100%	42	100%
Docentes a Tempo Integral	27	75%	28	67%
Doutores a Tempo Integral	8	22%	7	17%
Doutores a Tempo Parcial	7	19%	8	19%
Mestres	10	28%	14	33%
Licenciados	11	31%	14	33%
Especialistas (com provas públicas)	7	19%	7	17%

*Inclui Docentes dos cursos de Licenciatura e dos cursos Técnico Superiores Profissionais*

#### Pessoal não Docente

Conforme se pode verificar no quadro abaixo não se verificou alterações ao número de colaboradores.

Resumo do pessoal não docente		
Habilitações literárias	Número set 2023	Número julho 2024
Mestrado	7	7
Licenciatura	12	12
CTeSP	1	1
12.º Ano do ensino secundário	8	8
Ensino básico	3	3
	31	31

## 4. SERVIÇOS

### Serviços Académicos

Gestão administrativa e académica dos processos dos Estudantes desde a candidatura até à finalização do percurso académico, bem como a prestação de informações/orientações académicas.

Em 2023/24 os Serviços Académicos asseguraram o funcionamento dos serviços do seu âmbito de atuação com qualidade e de forma a corresponder às normas e regulamentos e às leis em vigor, nomeadamente procedendo aos ajustamentos que resultaram de eventuais alterações legislativas.

### Gabinete de Apoio ao Aluno

Desenvolveu atividades conducentes à adaptação bem sucedida dos estudantes que ingressam na ABS promovendo o seu sucesso académico, o desenvolvimento e o bem-estar dos mesmos. Identificou as dificuldades associadas ao processo de integração académica que ocorreram, promovendo uma adaptação bem-sucedida dos Estudantes, ou seja, promovendo o seu sucesso académico, desenvolvimento e bem-estar.

### Gabinete de Apoio ao Docente

Foi responsável pelo arquivo de toda a documentação entregue pelos Docentes no decorrer da sua atividade bem como pela gestão de horários, marcação de testes e exames e apoio ao tratamento dos inquéritos pedagógicos.

### Gabinete de Inserção Ativa

Desenvolveu a ligação entre os Estudantes e o meio empresarial, promovendo, quer ao longo de cada percurso formativo, quer após a sua conclusão, experiências profissionais gratificantes.

No ano letivo 2023/24 continuou a apostar na formalização de protocolos com entidades/empresas que proporcionaram estágios e oportunidades de emprego aos estudantes (*35 novos protocolos de estágio*).

Complementarmente desenvolveu uma política proactiva de apoio aos finalistas, recém-diplomados de todos os cursos da ABS.

Foi criado um documento de apoio à procura de emprego designado “Guia de Apoio à Procura de Emprego ABS” E desse documento resultou a divulgação mensalmente de oportunidades de emprego pesquisadas pelo GIA nos diferentes sites de emprego em Portugal e divulgados aos alunos de CTeSP. Foram enviadas 8 comunicações de oportunidades de emprego e cada divulgava em média 9 oportunidades em diversas áreas em especial Part-Times de forma a ser possível os alunos conciliarem os estudos e o primeiro emprego.

### O Gabinete de ação social Escolar (GASE)

No ano letivo 2023/24 desenvolveu atividades de apoio social direto e indireto. O apoio social direto será concretizado através dos descontos e ou isenção concedidos nas propinas (*13 descontos e 9 isenção de propinas concedidos*), enquanto o apoio social indireto será concretizado através do incentivo e apoio aos estudantes que se candidatam às bolsas da Direção Geral do Ensino Superior (*71 candidaturas e 46 bolsas aprovadas*).

Assegurou ainda o apoio psicológico aos estudantes (*7 consultas de apoio psicológico*) e a criação das condições necessárias para garantir o direito de igualdade de oportunidades de acesso e êxito escolar,

nomeadamente no que se refere aos estudantes com necessidades educativas especiais (NEE) (1 estudante NEE).

### **Biblioteca / Reprografia**

Os Serviços de Biblioteca e reprografia asseguraram a gestão do acervo bibliográfico disponível bem como o apoio aos estudantes na reprodução de trabalhos e relatórios de estágio, relatórios de projeto e outros documentos

### **Sistemas de Informação**

No ano letivo 2023/24, os sistemas de informação asseguraram a manutenção, atualização e o apoio aos serviços/sistemas em utilização, nomeadamente quanto às partes interessadas, as plataformas de gestão e apoio académico e ensino aprendizagem, Nónio e Plataforma TEAMS e a Plataforma Sharepoint.

### **Gabinete de Relações Externas**

Tem como missão a promoção, de forma eficaz e eficiente da imagem institucional da ABS, a nível nacional e internacional, posicionando-a como uma marca respeitada e de grande prestígio, no setor do ensino superior e na sociedade em geral, através da coordenação da ABS com os seus parceiros académicos, empresariais, sociais e associações. *Durante o ano letivo 2023/24 foram encetados 35 novos protocolos.*

### **Comunicação Institucional**

Durante o ano letivo de 2023/24 a ABS desenvolveu as atividades de comunicação tendo marcado presença nas seguintes ações/eventos:

- Escolas de ensino secundário/profissional da região norte
- Presença constante nas redes sociais:
  - Facebook;
  - LinkedIn;
  - Instagram
- Atualização permanente do site

Desenvolvemos várias campanhas de marketing para público nacional e internacional; houve a participação de estudantes e docentes nas campanhas de marketing.

### **Associação de Estudantes**

Foi dado apoio logístico à Associação de Estudantes, em particular, na receção ao Caloiro, Batismo e Cerimónia de Imposição de Insígnias.

### **Comissão da Igualdade de Género**

Foi criada a Comissão de Igualdade de Género que definiu um Plano de Ação para 2024, tendo por objetivo a adoção de diferentes medidas para o combate e prevenção da desigualdade entre mulheres e homens, para a proteção da parentalidade e assistência à família, na ótica da conciliação da vida profissional com a familiar, para a prevenção das diferentes formas de assédio e para a promoção e reflexão sobre o equilíbrio de género, diversidade e igualdade, para as áreas administrativas, académicas e de investigação.

### **Sistema Interno de Garantia da Qualidade**

Em 2023/24 o **Conselho para a Gestão da Qualidade (CGQ)** desenvolveu e/ou deu apoio a todas as atividades operacionais no âmbito do SIGQ.



## **5. SITUAÇÃO PATRIMONIAL E FINANCEIRA E DA SUSTENTABILIDADE**

A ABS tem conseguido, com base numa política de gestão racional de recursos, melhorar progressivamente a sua situação financeira e a respetiva sustentabilidade. Têm sido cumpridos todos os compromissos financeiros, não havendo quaisquer dívidas a fornecedores, Segurança Social ou à Administração Fiscal.

A estabilização verificada ao nível do número de estudantes teve reflexos diretos nos resultados financeiros da instituição tendo-se registado a estabilidade dos rácios financeiros, nomeadamente liquidez geral, tesouraria líquida, autonomia financeira e solvabilidade.

## **D. OBJETIVOS, AÇÕES, INDICADORES, METAS E CUMPRIMENTO POR OBJETIVO ESTRATÉGICO/PLANO ESTRATÉGICO**

### **1. EIXO 1: INTERNACIONALIZAÇÃO**

A internacionalização foi apontada no último Plano Estratégico como um caminho possível e sustentável de crescimento da ABS, para ultrapassar as condições conjunturais e estruturais que levaram à diminuição do mercado interno e à consequente diminuição do nível de atividade geral da Escola.

A ABS pretende ser uma instituição de ensino superior capaz de oferecer um conjunto diversificado de cursos a nível dos Cursos Técnico Superiores Profissionais, cursos de Licenciatura, cursos de Mestrado, pós-graduações e formação especializada e de curta duração, utilizando planos curriculares inovadores e processos de ensino-aprendizagem adequados aos diversos públicos, incluindo a formação ao longo da vida. São assim os seguintes objetivos específicos:

<b>Objetivo Específico - Internacionalização</b>
Reforçar parcerias junto de Países de Língua Oficial Portuguesa (PALOPs, Brasil)
Promover a mobilidade de estudantes e diplomados, a nível nacional e internacional, sobretudo o programa ERASMUS
Desenvolver parcerias nacionais e internacionais que permitam potenciar a disseminação dos resultados da investigação desenvolvida e a integração em equipas de projeto multidisciplinares e multiculturais

Para atingir estes OBJETIVOS são definidas ações com vista:

- Melhorar a conectividade internacional, desenvolvendo os sistemas e tecnologias, por forma a aumentar a competitividade e a internacionalização da Instituição;
- Implementar estratégias de mobilidade de professores, colaboradores, investigadores e alunos;
- Continuar e aprofundar as iniciativas de modernização, reorganização e requalificação da Instituição, aumentando a oferta de tecnologia e de serviços digitalizados, o seu acesso e uso;
- Capacitar os serviços da ABS com novos modelos organizativos que permitam a obtenção de ganhos de eficiência e a oferta de serviços especializados e preparados para a internacionalização;
- Capacitar os trabalhadores com especializações de serviços, reforçando a sua adaptabilidade a contextos de trabalho mais exigentes e competitivo, assim favorecendo a internacionalização;
- Formar e adaptar os trabalhadores à mudança permanente.

## Cumprimento dos objetivos específicos

Objetivo	Ação	Descrição	Responsável	Data prevista de implementação	Data prevista de conclusão	Indicador	Meta	Cumprimento
Implementação Plano Erasmus	Monitorização e garantia do Plano Erasmus	Cumprir o Plano de ação Erasmus -Candidatura Programa Erasmus -Informação pública - Programa Erasmus Comunicação interna Alunos, Docentes e Pessoal não Docente da ABS - Comunicação Externa Parceiros ABS Comunicação Externa Entidades de Intercâmbio				Candidatura Erasmus Ativa	Alunos em mobilidade Docentes em Mobilidade	Não cumprido Data de candidatura ativa ultrapassada
Retornar os programas de intercâmbio de estudantes		Reforço dos programas internacionais de intercâmbio de estudantes através da receção de estudantes em mobilidade, bem como o envio de alunos da ABS para instituições parceiras						
Divulgar oferta de ensino	Reforçar e Dinamizar rede de parceiros internacionais	Estabelecer relações de parceria com instituições de ensino superior e outras entidades estrangeiras, em particular com Países de Língua Oficial Portuguesa (PLOP) e países Ibero-americanos  Reforço de parcerias estratégicas: Oferta formativa: aprovar mais cursos de licenciatura on-line Oferta formativa: certificação do produto de formação on-line – MBA online Oferta formativa: certificação de produtos de formação executiva Definição e implementação de um Plano de Comunicação Digital global (transversal a toda a Instituição) Criação de escola virtual do conhecimento Estabelecer Parcerias com universidades no (s) mercado alvo (s) Definir os canais de venda e distribuição por mercado (s) alvo (s) Conceção, desenvolvimento e certificação do produto "MOOC" Conceção, desenvolvimento e certificação do produto "Workshop e formação de curta duração" Desenvolvimento da utilização do Teams Integração do Nónio com o Teams Consultoria, Formação e Manutenção do Teams e do Nónio Campanha publicitária para os produtos "on-line" Participação em feiras internacionais	Responsável Internacionalização da ABS Responsável Informação ABS Gabinete de Relações Externas NPME - Núcleo de Pequenas e Médias Empresas	set. 23	jun. 24	Número de novos cursos Número de novos alunos internacionais Número de novos protocolos no âmbito da colaboração interinstitucional Número de Protocolos retomados no âmbito da CIC - colaboração interinstitucional Número de feiras internacionais	aumentar em 30% o número de estudantes internacionais Participação em 4 feiras internacionais	Parcialmente Cumprido O aumento foi de 80% Participação em 2 feiras internacionais: Cabo Verde e Moçambique

Fontes: RAIDES 22; RAIDES 23; Objetivos da Qualidade SIGQ ABS;

Evolução número de estudantes estrangeiros

Código	CURSO	VAGAS TOTAIS	2022/23					2023/24					% cresciment o
			VAGAS PREENCHIDAS	PT	%PT	AI	%AI	VAGAS PREENCHIDAS	PT	%PT	AI	%AI	
T003	Curso Técnico Superior de Gestão e Negócios para PME	50	30	8	27%	22	73%	47	10	21%	37	79%	5,39%
T004	Curso Técnico Superior de Economia Digital e Negócios na Internet para PME	50	16	0	0%	15	94%	50	1	2%	49	98%	4,25%
T005	Curso Técnico Superior de Estratégias e Práticas de Internacionalização para PME	75	17		0%	17	100%	75		0%	75	100%	0,00%
T006	Curso Técnico Superior de Contabilidade e Fiscalidade para PME	50	23	8	35%	15	65%	17	6	35%	17	100%	34,78%
T007	Cursos Técnico Superior de Gestão e Vendas e Marketing para PME	75	20	2	10%	18	90%	73		0%	73	100%	10,00%
L245	Licenciatura em Gestão e Negócios EaD	60	42	39	93%	3	7%	57	53	93%	4	7%	-0,13%
9169	Licenciatura em Gestão e Negócios	40	21	12	57%	9	43%	39	25	64%	14	36%	-6,96%
		450	169	79	47%	110	65%	358	95	27%	269	75%	10,05%

## 2. EIXO 2: ENSINO À DISTÂNCIA

A ABS ambiciona poder contribuir, de forma sistemática e constante, para modernizar e adaptar todas as práticas formativas implementadas, ao nível das estruturas empresariais e seus destinatários, que as assumem, através de propostas de novos modelos de design e de um MP de formação à distância, centrando sempre, a sua preocupação no conhecimento do Estudante.

<b>Objetivo Específico - Ensino à Distância</b>	
<b>1</b>	<b>Ensino à Distância</b>
<b>2</b>	<b>Produtos online</b>
<b>3</b>	<b>Canal online</b>
<b>4</b>	<b>Marketing Digital</b>
<b>5</b>	<b>Modelo Pedagógico ABS</b>

Para atingir estes OBJETIVOS são definidas ações com vista:

- Desenvolver e comercializar de produtos on-line e para o desenvolvimento de ferramentas de marketing digital que em conjunto permitam a Digitalização da Atlântico Business School, quer sob o ponto de vista do ensino, quer na forma como atrai e contacta os potenciais alunos, quer ao nível da usabilidade das suas ferramentas de ensino e comunicação com os públicos-alvo,
- Reorganizar as categorias de oferta de produtos ABS, onde passamos a incluir a formação on-line e as MOOC materializadas no portfólio de produtos em MBA, PG e Licenciatura on-line e MOOC certificadas;
- Considerar o canal on-line quer para a distribuição que para a comercialização.
- Toda a Estratégia Digital da ABS estar concentrada no fornecimento de conteúdos de qualidade, aumento do tráfego orgânico e uniformização da marca, permitindo que a ABS suba nos motores de busca até à primeira página do Google – onde estão concentradas as atenções da grande maioria dos utilizadores que procuram informação sobre qualquer tema.
- Implementar o Modelo Pedagógico na sua plenitude, fazê-lo ser parte da Filosofia da ABS, conjuntamente com a Filosofia de Business School, comungada por todo o ecossistema.

## Cumprimento dos objetivos específicos

Objetivo	Ação	Descrição	Responsável	Data prevista de	Data prevista de	Indicador	Meta	Cumprimento
Digitalização do Ensino	Práticas administrativas de suporte	Práticas administrativas de suporte (processo de candidatura, inscrição, pagamentos, etc.) e práticas pedagógicas (relação aluno professor, avaliações, etc.) eminentemente digitais	Responsável Informação ABS Serviços Académicos	set. 23	jun. 24	Utilização em pleno da plataforma NONIO e TEAMS	100%	100% Cumprido Utilização em pleno da Plataforma NONIO
Formação on-line e as MOOC	Implementar formações online e produção de MOOC	Materializar no portfólio de produtos em MBA, PG e Licenciatura on-line e MOOC certificadas.	Responsável Informação ABS Responsável Sistemas de Informação Responsável Recursos Humanos Serviços Académicos	set. 23	jun. 24	Formações online e moocs realizados/produzidos	80%	Parcialmente cumprido Foram realizadas formações online de Matemática; Contabilidade; Estatística; Informática; Recursos para elaboração de trabalhos Académicos. Não foram produzidos MOOCS
Canal on-line	Distribuição	Conjugado com o Teams e o Nónio, permitirá a entrega dos produtos formativos de forma simplificada, segura e eficaz, permitindo uma maior adesão da formação executiva avançada à distância. Recomendamos uma atualização e formação contínua relativa às plataformas por forma a que formandos e formadores possam usufruir do conforto na usabilidade.	Responsável Informação ABS Responsável Sistemas de Informação Responsável Recursos Humanos Serviços Académicos	set. 23	jun. 24	Formação realizada	100%	Não cumprido Em planeamento
	Comercialização	Desenvolver um novo canal que incorpora a venda on-line através da inclusão de chat no site da Atlântico Business School permitindo uma resposta imediata a qualquer solicitação de qualquer origem sem necessidade do contacto tradicional.	Responsável Sistemas de Informação Departamento de Marketing	set. 23	jun. 24	Canal em funcionamento	50%	Não cumprido Em planeamento
Estratégia de Marketing Digital	Desenvolvimento Marketing Digital	Produção de brochuras digitais que permitam os potenciais interessados nas soluções de formação executiva ABS obterem informações de produtos específicos no momento que desejarem a partir do site da Escola. investimento permanente em SEO e Google Ad Words	Marketing	set. 23	jun. 24	Brochuras dos cursos todas em suporte digital	100%	100% Cumprido Foram produzidas brochuras digitais para a formação executiva da ABS Foi feito investimento permanente através do Google Ad Words
Implementação modelo pedagógico ABS	Implementar este Modelo na sua plenitude	Apresentar e divulgar o modelo pedagógico a alunos e docentes Implementar o modelo pedagógico e a sua componente pedagógica ao desenvolvimento dos cursos.	Presidente Responsável Sistemas de Informação Serviços Académicos	set. 23	jun. 24	Modelo pedagógico como suporte atividades letivas	80%	100% cumprido Modelo pedagógico serve de base ao desenvolvimento dos cursos da ABS, seja no regime presencial, seja no regime online.

Fontes: Formulário Plano de Melhorias do SIGQ da ABS; Referencial 3; Referencial 4; Referencial 5 e Referencial 6 do SIGQ da ABS

### 3. EIXO 3: REPOSICIONAMENTO

A ABS pretende ser uma instituição de ensino superior capaz de oferecer um conjunto diversificado de cursos a nível dos Cursos Técnico Superiores Profissionais, cursos de Licenciatura, cursos de Mestrado, pós-graduações e formação especializada e de curta duração, utilizando planos curriculares inovadores e processos de ensino-aprendizagem adequados aos diversos públicos, incluindo a formação ao longo da vida. São assim os seguintes objetivos específicos:

Objetivo Específico -Consolidação	
1	Reformular e adequar a oferta formativas nos diferentes níveis de ensino em articulação com a investigação desenvolvida
2	Disponibilizar uma oferta formativa adaptada às necessidades da envolvente (incluindo empresas, escolas e outras entidades
3	Estabelecer uma estratégia de comunicação direcionada para diferentes destinatários da oferta formativa

Para atingir estes OBJETIVOS são definidas ações com vista:

- Ao reforço da comunicação interna, para que todos conheçam os valores, os princípios e objetivos estratégicos da ABS, para que as decisões tomadas, e o que as fundamentam, sejam percebidas e para a garantia da participação ativa dos envolvidos
- Ao reforçar a comunicação externa, necessária à notoriedade e divulgação das atividades e ao envolvimento das entidades externas e para auscultar as necessidades e expetativas das partes interessadas, na construção de uma instituição que se quer ao serviço da comunidade.

## Cumprimento dos objetivos específicos

Objetivo	Ação	Descrição	Responsável	Data prevista de implementação	Data prevista de conclusão	Indicador	Meta	Cumprimento
Estudantes	Assegurar uma boa integração dos Estudantes em ambiente académico	Assegurar programas de receção aos novos alunos, incluindo alunos EAD. Devem incluir a presença da Associação de Estudantes; Docentes, Entidade parceiras de relevo, como por exemplo integradoras de estágio e potenciadoras de empregabilidade	Comissões Científico Pedagógicas Coordenadores de Curso Serviços Académicos Associação de Estudantes Gabinete de Relações Externas e Parcerias	set/23	jun/24	Preenchimento de Inquéritos - Taxa de satisfação	Realização de programas de acolhimento 1 sessão de integração promovida pela Associação de Estudantes Testemunho de Alunos e antigos alunos Testemunho de 2 empresas integradoras de estágio Testemunho de 2 empresas potenciadoras de Empregabilidade	Parcialmente cumprido Foram realizadas sessões de acolhimento para todos os cursos da ABS; Foram promovidas 2 sessões pela Associação de Estudantes; Foram recolhidos e publicados nos canais de comunicação da ABS, site e redes sociais; testemunhos de estudantes de todas as tipologias de ensino da ABS. Ainda não foram recolhidos testemunhos de entidades integradoras de Estágio e ou potenciadoras de empregabilidade.
		Rever guia de Acolhimento de Estudantes: Cursos TeSP; Cursos de Licenciatura; Cursos de pós graduação(MBA e Cursos Livres	Presidente Serviços Académicos Responsável Sistemas de Informação	set/23	jun/24		Distribuir Guias de Acolhimento melhorados e atualizados	100% cumprido
		Agilizar o processo de apoio à submissão das candidaturas à ação social do ensino superior (Bolsas DGES)	Gabinete de ação social	jun/23	dez/23	Preenchimento de Inquéritos - Taxa de satisfação taxa de Abandono Taxa de diplomados	100% bolsas submetidas a 30-09-2023	100% cumprido
		Fomento das ações de tutoria no sentido de sinalizar, em tempo útil, estudantes em situação de vulnerabilidade ou com algum tipo de carência, garantindo assim a plena integração académica	Presidente Tutores Gabinete de Ação Social	set/23	dez/23	Taxa de aproveitamento UC Taxa de alunos que renovam a inscrição Taxa de abandono Taxa de alunos TeSP que prosseguem para a Licenciatura	Realizar pelo menos 3 reuniões com alunos	100% cumprido Foram realizadas pelo menos 3 reuniões com os representantes de cada turma/ano curricular.
		Identificar no processo de matrícula e inscrição necessidades de apoio específico para o processo de aprendizagem (incluindo empréstimo de equipamento informático	Serviços Académicos Gabinete de Apoio ao Aluno	jun/23	out/23	Taxa de Aproveitamento UC Taxa de Abandono Taxa de diplomados	0 alunos sem recursos de acesso ao ensino	100% cumprido
	Garantir o acesso à informação	Garantir e divulgar nas Boas Vindas a disponibilização atempada da informação no Nónio: Normas e procedimentos (Regulamentos, Preçários e Emolumentos, Calendário Escolar...) Informação Unidade Curricular (FUC); Calendarização, resultados avaliação	Serviços Académicos Gabinete de Apoio ao Aluno Responsável Sistemas de Informação	set/23	out/23	Preenchimento inquéritos satisfação	Total conhecimento e utilização da Plataforma Nónio	100% cumprido
	Otimizar os acessos dos alunos à Plataforma Nónio	Pretende-se efetuar a integração dos acessos de estudantes e docentes nas duas plataformas, potenciando um sistema integrado com o registo, arquivo e acesso aos elementos de avaliação automatizado e totalmente digitalizado	Responsável Sistemas de Informação	out/23	dez/23	Preenchimento de Inquéritos - Taxa de satisfação Reclamações relacionadas com o Edifício e os Serviços Gerais Plataforma	Acesso ao Nónio e ao Office 365 com um único acesso	100% cumprido
	Implementação de melhorias no ambiente virtual de Gestão e Acompanhamento Académico	Melhorar o espaço virtual: Meeting Point, espaço de encontro e socialização informal online aberto a toda a comunidade do CE (Alunos, docentes, Tutores, Coordenadores e Serviços Académicos), permitindo o acesso a todos ao mesmo local virtual de forma independente e individual	Responsável Sistemas de Informação Comissões Científico Pedagógicas Coordenadores de curso Docentes Serviços Académicos	out/23	dez/23	Preenchimento de Inquéritos - Taxa de Satisfação	Otimização do ambiente virtual	Parcialmente cumprido Verificou-se que para as tipologias de ensino em regime à distância o espaço virtual foi melhorado e otimizado estando em pleno funcionamento; Não se conseguiu otimizar este espaço de comunicação para os cursos em regime presencial
	Adequar os conteúdos programáticos à diversidade e níveis dos estudantes; rever e ajustar metodologias de ensino e avaliação	Desenvolver planos de melhoria nas unidades curriculares com níveis mais elevados de insucesso; revisão das Fichas de Unidade Curricular	Presidente Conselho Técnico Científico Docentes	jul/23	dez/23	Número de reuniões com estudantes Taca de aproveitamento UC Taxa de abandono Taxa de diplomados	Desenvolver formações complementares de apoio em Matemática, Informática e Contabilidade	100% cumprido Foram desenvolvidas formações completares de Matemática, Informática e Contabilidade para a comunidade de alunos ABS em geral.
		Promover a participação dos estudantes no processo de ensino, aprendizagem e avaliação através das reuniões com as Comissões Científico Pedagógicas; delegados/representantes de turma	Presidente Comissões Científico Pedagógicas Coordenadores de curso Associação de Estudantes Estudantes	set/23	jul/24		2 reuniões anuais com o CCP	100% cumprido. Foram realizadas 3 reuniões com o CCP: 17-11-2023; 04 de março 2024 e 19/07/2024

Fontes: Referencial 4 do SIGQ da ABS; Formulário Objetivos e Formulário Planos de Melhoria do SIGQ da ABS



Objetivo	Ação	Descrição	Responsável	Data prevista de implementação	Data prevista de conclusão	Indicador	Meta	Cumprimento
Estudantes	Divulgar e promover atividades/webinar/workshop/Seminários	Aumentar a participação dos estudantes nas atividades desenvolvidas pelas ABS, tendo por base o envolvimento direto dos mesmos na organização das atividades, nomeadamente no Ciclo de Encontros ABS	Comissões Científico Pedagógicas Associação de Estudantes Docentes Gabinete de relações externas e parceriais NPME - Núcleo de Pequenas e Médias Empresas	set/23	jul/24	Número de reuniões com estudantes Preenchimento inquéritos pedagógicos - Taxa de Satisfação	Realizar 4 Ciclos de Encontros ABS	100% cumprido Foram realizados 4 Ciclos de encontros: Trabalhos Académicos, Como fazer?; Motivação e Sucesso Académico; Investigação Aplicada com recurso a SPSS, como fazer?; Empreender e inovar no futuro.
	Promover iniciativas de aumento à integração de estágios e empregabilidade	Dar continuidade a workshops de promoção da empregabilidade (gestão da marca pessoal, elaboração CV, € portefólio, gestão das redes sociais e networking	Gabinete de Relações Externas e Parcerias Gabinete de Inserção na Vida Ativa	set/23	jul/24	Taxa de colocação de alunos em estágio	100% alunos colocados em estágio	100% dos alunos forma colocados em estágio
	Divulgar e promover o Regulamento de Concurso de Ideias	Promover e divulgar Concursos de Ideias, para internos e externos, que promovam as competências inovadoras dos alunos	Gabinete de Relações Externas e Parcerias Gabinete de Inserção na Vida Ativa NPME - Núcleo de Pequenas e Médias Empresas	set/23	jul/24	Número de reuniões com estudantes Preenchimento inquéritos pedagógicos - Taxa de Satisfação	Realização de 1 concurso de ideias Participação externa em 1 concurso de ideias	Não cumprido. Não existiu adesão por parte dos estudantes em participar em concursos externos
	Melhoria e participação no SIGQ	Envio de informação sobre o SIGQ e a Política da Qualidade direccionada a Estudantes	Conselho para a Gestão da Qualidade (CGQ) - Responsável Interno da Qualidade Serviços Académicos	set/23	out/23	Número de melhorias no SIGQ Número de sugestões obtidas para a CNOF Número de correções efetuadas na informação prestada externamente Número de reclamações de estudantes	100% preenchimento inquéritos	100% cumprido. Foram enviados vários lembretes aos estudantes acerca do preenchimento dos inquéritos pedagógicos. A taxa de preenchimento ainda não foi apurada, sendo que a mesma sairá no relatório sobre o preenchimento dos inquéritos pedagógicos em setembro 2024
		Envio de emails de sensibilização para o preenchimento dos inquéritos e a sua importância no SIGQ, de acordo com a periodicidade dos inquéritos		set/23	jul/24	Preenchimento de Inquéritos - Taxa de satisfação		
	Promover a participação dos estudantes no processo de melhoria do SIGQ da ABS, através das reuniões com as Comissões Científico Pedagógicas e Representantes de turma	Promover a participação dos estudantes no processo de melhoria do SIGQ da ABS, através das reuniões com as Comissões Científico Pedagógicas e Representantes de turma	Comissões Científico Pedagógicas Conselho para a Gestão da Qualidade (CGQ) - Responsável Interno da Qualidade Estudantes	set/23	jul/24	Número de reuniões com estudantes	Realização de pelo menos uma reunião anual	100% cumprido. Foram realizadas 3 reuniões com o CCP: 17-11-2023; 04 de março 2024 e 19/07/2024 e nas 3 reuniões foram abordadas questões relativas à melhorias di SIGQ da ABS
		Promover um seminário anual para Docentes/Investigadores, Estudantes e Parceiros sobre o SIGQ da ABS	Conselho para a Gestão da Qualidade (CGQ) - Responsável Interno da Qualidade	set/23	jul/24		Realização de pelo menos um seminário	100% cumprido. Foram realizadas 3 reuniões com o CCP: 17-11-2023; 04 de março 2024 e 19/07/2024
	Integração nas atividades de investigação no ensino	Envolver os estudantes em projetos de investigação e transferência de conhecimento à comunidade	NPME - Núcleo de Pequenas e Médias Empresas Gabinete de Relações Externas e Parcerias	set/23	jul/24	Manutenção da dinamização das atividades de IDT e Inovação		100% cumprido. Todos os estudantes dos cursos de Licenciatura, PG e MBA foram convidados a participar no Atlântico Business Summit. Verificou-se uma taxa de participação de 12%, superior à do ano passado que fixou-se nos 6%
		Continuar a desenvolver atividades de apoio social, que podem englobar redução de emolumentos/propinas e facilidades de pagamento (apoio direto) ou apoio à candidatura a bolsas de estudo, sobretudo da DGES	GASE Departamento Administrativo Financeiro	set/23	jul/24		Dar resposta a todas as situações de dificuldades detetadas	100% cumprido. Todas as situações diagnosticadas foi dado apoio, seja ao nível da candidatura a Bolsa de Estudo no âmbito da ação social do ensino superior, seja ao nível do alargamento de planos de pagamento de propinas.
	Promover a integração em estágio e a empregabilidade	Disponibilizar instrumentos de apoio à inserção social, nomeadamente bolsas de emprego, empreendedorismo e estágio	Gabinete de Inserção na Vida Ativa NPME - Núcleo de Pequenas e Médias Empresas Gabinete de Relações Externas e Parcerias	set/23	jul/24	Taxa de Alunos Diplomados Taxa de colocação de Alunos em Estágio Taxa de Empregabilidade	100% alunos colocados em estágio 100% empregabilidade	100% alunos colocados em estágio 100% empregabilidade
Divulgar ofertas de estágio e de emprego nas redes sociais da ABS								
Divulgar ofertas de estágio e de emprego na Plataforma de								
	Sessões com antigos estudantes sobre processos formativos, integração no mercado de trabalho, vida académica, etc.	Gabinete de Inserção na Vida Ativa Gabinete de Relações Externas e Parcerias Comissões Científico Pedagógicas Associação de Estudantes						

Fontes: Referencial 4 do SIGQ da ABS; Formulário Objetivos e Formulário Planos de Melhoria do SIGQ da ABS

Cumprimento Oferta Formativa prevista para 2023/24

TIPO DE CURSO (Conferente de grau ou qualificação)	ANO CURRICULAR	DESIGNAÇÃO	LOCAL DE REALIZAÇÃO	HORÁRIO	REGIME	DATA INICIO	VAGAS TOTAIS	VAGAS A PREENCHER	Indicador	Meta	Cumprimento	
Licenciatura	1	Gestão e Negócios	VNG	L	presencial	26/09/2023	44	44	Número de novos alunos internacionais Taxa de alunos dos cursos TeSP que prosseguem para a Licenciatura	100% vagas preenchidas	100% cumprido Vagas todas preenchidas	
Licenciatura	1	Gestão e Negócios EAD - Turma 1	VNG	PL	Online	20/09/2022	30	30	Número de novos alunos (Licenciatura			
Licenciatura	1	Gestão e Negócios EAD - Turma 2	VNG	PL	Online	21/09/2022	36	36	Taxa de preenchimento inquéritos Estudantes e Docentes (satisfação)			
TeSP	1	Contabilidade e Fiscalidade VNG	VNG	L	presencial	30/10/2023	25	25	Número de novos alunos internacionais Número de novos alunos (Cursos TeSP) Taxa de preenchimento de inquéritos Estudantes e Docentes (satisfação)			
TeSP	1	Contabilidade e Fiscalidade P	Porto	PL	presencial	23/10/2023	25	25				
TeSP	1	Gestão e Negócios P	Porto	PL	presencial	23/10/2023	25	25				
TeSP	1	Estratégias e Práticas de Internacionalização P	Porto	L	presencial	03/10/2023	50	50				
TeSP	1	Gestão de Vendas e Marketing P	Porto	L	presencial	03/10/2023	50	50				
TeSP	1	Gestão e Negócios VNG	VNG	L	presencial	09/11/2023	25	25				
TeSP	1	Economia Digital e Negócios na Internet VNG	VNG	L	presencial	09/11/2023	25	25				
TeSP	1	Economia Digital e Negócios na Internet P	Porto	L	presencial	03/10/2023	25	25				
TeSP	1	Gestão de Vendas e Marketing VNG	VNG	L	presencial	09/11/2023	25	25				
TeSP	1	Estratégias e Práticas de Internacionalização VNG	VNG	L	presencial	09/11/2023	25	25				
E-PG		Gestão e Negócios	VNG	PL	Online	29/11/2023	25	25				Número de novos alunos (Cursos de Pós Graduação e MBA)
E-MBA		Gestão e Negócios	VNG	PL	Online	29/11/2023	25	25				
PG		Medicina Tradicional Chinesa - 3ª edição	VNG	PL	Híbrido	25/09/2023	30	30				

### Cumprimento Formação Aprendizagem ao longo da Vida

TIPO DE CURSO Formação Complementar/Cursos Livres	DESIGNAÇÃO	LOCAL DE REALIZAÇÃO	HORÁRIO	REGIME	DATA INICIO	VAGAS TOTAIS	VAGAS A PREENCHER	Indicador	Meta	Cumprimento
Apoio/CL	Formação de apoio UC AICR - alunos Licenciatura	VNG	noite	misto	24/02/2023	60	60	Taxas de Aproveitamento UC Taxa de Abandono Taxa de Diplomados Taxa de Empregabilidade Taxa de preenchimento de inquéritos Estudantes e Docentes (satisfação)	Cumprimento indicadores SIGQ	100% cumprido
Apoio/CL	Formação complementar apoio - GN EaD - Iniciação à Contabilidade	VNG	noite	à distância	27/10/2023	60	60			
Apoio/CL	Formação complementar apoio - GN EaD - Informática	VNG	noite	à distância	28/10/2023	60	60			
Apoio/CL	Informatica - Word	VNG	noite	à distância	28/10/2023	60	60			
Apoio/CL	Informatica - Excel	VNG	noite	à distância	27/01/2024	60	60			
Apoio/CL	Informatica - Formação Matemática	VNG	noite	à distância	06/01/2024	60	60			
Apoio/CL	Formação de apoioUC MTEF - alunos Licenciatura	VNG	noite	misto	24/02/2023	30	30			
Apoio/CL	Formação de apoioUC AICR - alunos Licenciatura	VNG	noite	misto	25/02/2023	30	30			
CL	Comércio Internacional	VNG	noite	à distância	06/02/2024	15	15	Dimensão e resposionamento ABS	100% vagas preenchidas	100% cumprido

### Evolução número de estudantes

Código	CURSO	VAGAS	2022/23				2023/24				% crescimento		
			VAGAS PREENCHIDAS	PT	%PT	AI	%AI	VAGAS PREENCHIDAS	PT	%PT		AI	%AI
T003	Curso Técnico Superior de Gestão e Negócios para PME	50	30	8	16%	22	44%	47	10	20%	37	74%	30,00%
T004	Curso Técnico Superior de Economia Digital e Negócios na Internet para PME	50	16	0	0%	15	30%	50	1	2%	49	98%	68,00%
T005	Curso Técnico Superior de Estratégias e Práticas de Internacionalização para PME	75	17		0%	17	23%	75		0%	75	100%	77,33%
T006	Curso Técnico Superior de Contabilidade e Fiscalidade para PME	50	23	8	16%	15	30%	17	6	12%	17	34%	4,00%
T007	Cursos Técnico Superior de Gestão e Vendas e Marketing para PME	75	20	2	3%	18	24%	73		0%	73	97%	73,33%
L245	Licenciatura em Gestão e Negócios EaD	60	42	39	65%	3	5%	57	53	88%	4	7%	1,67%
9169	Licenciatura em Gestão e Negócios	40	21	12	30%	9	23%	39	25	63%	14	35%	12,50%
		450	169	79	19%	110	25%	358	95	23%	269	56%	30,60%

### Empregabilidade dos diplomados

Grau ou Diploma	Curso ou Ciclo de Estudos	Empregabilidade	% Empregabilidade	Empregabilidade área do curso	Empregabilidade área do curso	Empregabilidade área do curso*
Curso Técnico Superior Profissional	T003 - Gestão e Negócios para PME	14	88%	17	14	100%
Curso Técnico Superior Profissional	T004 - Economia Digital e Negócios na Internet para PME	6	86%	8	4	67%
Curso Técnico Superior Profissional	T005- Estratégias e Práticas de Internacionalização para PME	7	64%	5	3	43%
Curso Técnico Superior Profissional	T007 - Gestão de Vendas e Marketing para PME	19	79%	15	18	95%
		<b>46</b>	<b>79%</b>	<b>45</b>	<b>39</b>	<b>76%</b>

*\* face ao número de respostas ao inquérito*

Grau ou Diploma	Curso ou Ciclo de Estudos	Empregabilidade	% Empregabilidade	Empregabilidade área do curso	Empregabilidade área do curso	Empregabilidade área do curso*
Licenciatura 1º Ciclo	9169 - Gestão e Negócios	15	94%	12	14	93%
		<b>15</b>	<b>94%</b>	<b>12</b>	<b>14</b>	<b>93%</b>

*\* face ao número de respostas ao inquérito*

### Graus académicos e diplomas conferidos

#### 4. EIXO 4: INOVAÇÃO

As inovações identificadas para implementar na ABS poderão dividir-se em dois grandes grupos: um grupo respeitante às inovações com impacto na Gestão da Organização, e outro grupo envolvendo Inovações de Marketing com melhorias significativas do produto, preço, distribuição, comunicação e promoção, tendo por objetivo uma maior aproximação às necessidades do cliente.

De entre as várias dinâmicas e inovações que se pretende para a ABS, destaca-se, pela sua importância catalisadora, o Ensino à Distância (on-line).

Objetivo Específico -Inovação	
1	Inovação do produto ou serviço
2	Inovação Organizacional
3	Inovação do processo
4	Inovação do Marketing

## Cumprimento destes objetivos específicos

Inovações	Setores Envolvidos	Novas Tecnologias/Método/Novo Serviço	Benefícios	Cumprimento
Produção de um caderno premium corporate com toda a oferta Atlântico Business School	Marketing	Novo conceito de comunicação	Melhoria da forma de comunicação e aumento da percepção do valor dos cursos	100% cumprido Foi desenvolvido um caderno com a oferta de ensino da ABS
Processo de formação, acesso e uso da nova plataforma tecnologia de ensino online	Marketing	Novo método de formação e ensino	Optimização de recursos	100% cumprido A plataforma NONIO é utilizada para divulgação da oferta de ensino
Aquisição de bases de dados de potenciais clientes B2B e B2C	Marketing	Novo método de pesquisa com auxílio de software para o tratamento de dados	Melhoria da forma de comunicação, potenciar o aumento da procura de cursos	Não cumprido
Divulgação da Instituição através do Google	Marketing	Novo Software	Aumento da procura pelos cursos em relação a anos anteriores	100% cumprido
Retargeting - Programa de publicidade banners em webpages	Marketing	Novo Software	Aumento da procura pelos cursos em relação a anos anteriores	Não cumprido
Comunicação com os alunos e comunidade através das redes sociais	Marketing	Novo Software desenvolvendo um novo portal de interação com os alunos	Maior velocidade de resposta aos alunos e facilidade de obterem informação da instituição, maior contato com alunos e comunidade	Não cumprido
Produção e Realização do Open Day - Atlântico Business School	Marketing	Novo conceito de comunicação	Melhoria da forma de comunicação e aumento da percepção do valor dos cursos	Não cumprido
Mudança da forma de apresentar a Instituição com video promocional que apresenta os cursos e instituição	Marketing, Ensino e Comunicação	Novo conceito de comunicação	Melhoria da forma de comunicação e aumento da percepção do valor dos cursos	100% cumprido
Desenvolvimento de um ambiente virtual de aprendizagem	Ensino, Tecnologia de Informação e Registo Académico	Novo método de ensino e novo software	Aproximação do aluno com o professor, redução de custos com impressões	100% cumprido Foi criado o ambiente virtual de aprendizagem para todas as tipologias de ensino da ABS, permitindo uma melhor comunicação e interação entre professor/aluno
Matriculas online - CRM	Registo e matriculas de alunos	Tecnologia e novo software	Redução dos cursos do processo de matrícula	100% cumprido. As matriculas são realizadas diretamente na Plataforma NONIO (online)
Novas formulas de produtos: Produtos desenvolvidos por segmentos específicos	Marketing	Novo método de apresentação dos produtos	Aumento do valor da percepção dos cursos e das vendas	100% cumprido Foi criada a Pós Graduação de Controlo de Gestão e Finanças
Secretaria on-line para alunos internacionais - CRM	Organizacional	Tecnologia e novo software	Melhoria da redução de custos e na qualidade dos serviços prestados	Parcialmente cumprido. Apesar do NONIO permitir comunicação com os alunos, os estudantes internacionais revelam maior dificuldade em adaptar-se à comunicação 100% online
Aquisição de plataforma para distribuição de formação	Organizacional	Tecnologia e novo software	Melhoria da redução de custos e na qualidade dos serviços prestados	Não cumprido
Campanha de Marketing Internacional	Marketing	Novo Mercado	Divulgação da empresa e dos produtos, aumento do valor da percepção dos cursos	100% cumprido
CRM - Customer Relationship Management	Organizacional	Novo software desenvolvendo um novo portal de interação com os alunos, docentes, área académica, contabilidade, marketing	Aumento da agilidade dos processos, redução dos cursos de operação e integração entre as áreas de suporte e académicas e marketing	Não cumprido
MOOC's	Marketing	Novo serviço/produto	Melhoria do ensino através de nova tecnologia e nova abordagem de cursos estimulando mais a aprendizagem à distância	Não cumprido
Manual de regras de conduta para alunos e docentes	Organizacional	Novo conceito de relacionamento	Melhoria do relacionamento da instituição com o aluno e alinhamento do aluno com os métodos adoptados	100% cumprido Criado o Código de Boa Conduta para a prevenção e combate ao assédio
Biblioteca e Cyberteca	Ensino e Tecnologia/Organizacional	Novo método de pesquisa com auxílio de software para estudo à distância	Possibilidade de aumentar a aprendizagem à distância	Não cumprido

## 5. EIXO 5: INVESTIGAÇÃO APLICADA

O Núcleo de Apoio à Gestão de PME (NPME) da ABS enquanto Centro de Investigação, é responsável pelas atividades de produção científica e captação de financiamentos para desenvolvimento da investigação, pura e aplicada da ABS. As principais áreas de atuação (mas não exclusivas) são os Sistemas de Informação e a Transformação Digital, Estratégias e Modelos Organizacionais, Marketing, Estratégias comerciais e a análise do comportamento como fator de inovação. As suas linhas de investigação pressupõem a coexistência e a cooperação entre o mundo académico e o mundo empresarial potenciando, entre outros objetivos, o desenvolvimento de modelos de negócio para PME conducentes ao e-Business e ao desenvolvimento de aplicações de negócio e ferramentas de interpretação e integração de dados para empresas, a sustentabilidade e a inovação. Paralelamente, o NPME dedica-se ao estudo de estratégias de gestão conjugadas com a investigação aplicada, recorrendo a ferramentas assentes na metodologia Balanced Scorecard ou outras como Project Model Canvas.

Para atingir estes OBJETIVOS são definidas ações com vista:

<b>Objetivo Específico - Investigação Desenvolvimento e Inovação</b>
Promover o desenvolvimento de unidades de investigação
Consolidar as atividades de investigação através do reforço das estruturas de apoio e potenciar a produção científica e a sua divulgação
Aumentar o número de projetos de investigação

Para atingir estes OBJETIVOS são definidas ações com vista:

- Promover estímulos à produção científica e reforçar mecanismos de divulgação da produção
- Reforço de parcerias estratégicas
- Desenvolver projetos em parceria com entidades nacionais e internacionais

## Cumprimento destes objetivos específicos

Objetivo	Ação	Descrição	Responsável	Data prevista de	Data prevista de	Indicador	Meta	Cumprimento
Manter a confiança da Comissão Organizadora do Atlântico Business Summit	Reunião de arranque da 8ª Edição	Revalidar os membros da Comissão Organizadora do Atlântico Business Summit e integrar novos membros	Diretor NPME	mar/23	mar/23	Lista de membros	Manutenção	100% cumprido
Integrar novos membros, incluindo internacionais, na Comissão Científica do Atlântico Business Summit	Estabelecer novos protocolos de cooperação internacional	Alargar os membros da Comissão Científica do Atlântico Business Summit e incluir parceiros internacionais	Diretor NPME	mar/23	set/23	Lista de membros	2 novos membros, 1 internacional	100% cumprido
Aumentar o número de parceiros no Atlântico Business Summit	Estabelecer novos protocolos de parceria no âmbito IDT	Procurar e/ou reforçar parcerias e apoios no âmbito das iniciativas do NPME em particular o congresso internacional Atlântico Business Summit	Diretor NPME	mar/23	set/23	Lista de parceiros	2 novos	100% cumprido
Reforçar produção científica na ABS Articulação entre o Ensino e a Investigação	Identificar novos suportes para divulgação científica	Aumentar o número de publicações científicas indexadas	Diretor NPME	set/23	jul/24	Número de artigos inscritos em congressos ou publicados	50%	100% cumprido
	Realizar sessões de sensibilização	Incentivar a integração de metodologias de investigação nas metodologias de ensino e avaliação no âmbito dos cursos ministrados na Atlântico Business School	Diretor NPME	set/23	jun/24	Número de docentes presentes nas sessões	75% dos docentes presentes	100% cumprido
		Encorajar e apoiar os docentes a tornarem-se progressivamente investigadores ativos	Diretor NPME	set/23	jun/24			
	Divulgar congressos relevantes junto da bolsa de investigadores da ABS	Incentivar a participação dos investigadores em congressos	Diretor NPME	set/23	jun/24	Número de artigos inscritos em congressos ou integração de investigadores ABS em Comissões Científicas	10	100% cumprido
	Divulgar projetos dos investigadores da ABS	Dar continuidade às atividades de IDT no NPME, em geral, e os projetos IDT, em particular	Diretor NPME	set/23	jun/24	Número de novos investigadores ativos	3	100% cumprido
	Divulgar e incentivar a participação em projetos de valorização do conhecimento	Identificar oportunidades de valorização do conhecimento produzido na ABS	Diretor NPME	set/23	jun/24	Novos projetos	1	100% cumprido
	Realizar sessões de sensibilização para estudantes	Dinamizar atividades de investigação com estudantes	Promover a ligação entre as atividades formativas e as atividades de investigação, tanto para os Docentes como para os Estudantes	Diretor NPME	set/23	jun/24	Número de artigos coordenado por alunos, submetidos a congresso	3
		Docentes						
Identificar programas de financiamento para projetos IDT	Acompanhar abertura de avisos	Aproveitar as oportunidades de financiamento do novo quadro comunitário de apoio	Diretor NPME	set/23	jun/24	Submissão de candidaturas a financiamento	1	100% cumprido
Integrar projetos de investigação em colaboração	Identificar oportunidades de projetos em copromoção	Desenvolver projetos em parceria com entidades nacionais e internacionais	Diretor NPME	set/23	jun/24	Novos projetos	1	100% cumprido



## 6. EIXO 6: SUSTENTABILIDADE

O ODS 4 (Objetivo de Desenvolvimento Sustentável 4) - Educação de Qualidade é parte da Agenda 2030 das Nações Unidas e tem como objetivo garantir uma educação inclusiva, equitativa e de qualidade para todos. Este objetivo visa promover o acesso igualitário à educação e melhorar os padrões de aprendizagem em todos os níveis, desde a educação pré-escolar até a educação terciária.

O ODS 4 - Educação de Qualidade visa assegurar que todas as pessoas, independentemente da sua origem ou circunstância, tenham acesso a uma educação inclusiva e de qualidade. O cumprimento desse objetivo contribuirá para o desenvolvimento sustentável de Portugal, capacitando e desenvolvendo competências dos cidadãos por forma a enfrentarem com segurança os desafios do século XXI e construir um futuro próspero e igualitário.

No Plano Estratégico para 2023-2030, a ABS identifica as questões da Sustentabilidade como um dos eixos prioritários e propõe-se responder aos desafios da Agenda 2030 das Nações Unidas assumindo o compromisso com questões de Ética, Responsabilidade Social e Sustentabilidade. A ligação do ensino e da investigação aos Objetivos de Desenvolvimento Sustentável (ODS) passou a ser, assim, uma das prioridades da ABS. As medidas definidas no Plano Anual de Atividade da ABS que visam a prossecução dos objetivos da Sustentabilidade estão integradas no Sistema Interno de Garantia da Qualidade (SIGQ), sendo a sua gestão e monitorização da responsabilidade do Responsável Interno da Qualidade (RIQ), beneficiando do contributo do Conselho para a Garantia de Qualidade da ABS.

Para atingir estes OBJETIVOS são definidas ações com vista a responder:

<b>Objetivo Específico - Sustentabilidade</b>	
<b>1</b>	<b>Gestão Ambiental</b>
<b>2</b>	<b>Educação para a sustentabilidade</b>
<b>3</b>	<b>Inclusão e diversidade</b>
<b>4</b>	<b>Impacto económico e investigação</b>
<b>5</b>	<b>Relação com a comunidade e parcerias</b>

Cumprimento destes objetivos específicos

Objetivo	Ação	Descrição	Responsável	Data prevista de	Data prevista de	Indicador	Meta	Cumprimento
Gestão ambiental	Funcionamento das instalações	Assegurar a separação de matérias recicláveis (mini-ecopontos de papel, plástico, pilhas e vidro), substituir gradualmente as lâmpadas existentes por lâmpadas LED, nas salas de aula ou da área de apoio.	Responsável Interno da Qualidade	set/23	jul/24			Parcialmente cumprido: As lâmpadas têm vindo a ser substituídas por lâmpadas LED
		Instalação de sensores de presença em espaços de grande uso como sejam as casas de banho				Número de sensores instalados	2	100% cumprido
		Sistema de aquecimento das instalações e da água por recurso a caldeira no Edifício Heliântia						100% cumprido
		Promoção de ações de sensibilização do pessoal docente, discente e não docente para a “redução, reciclagem e reutilização”, e para o consumo eficiente de água e de energias				Número de ações de sensibilização realizadas	2	Parcialmente cumprido: foi realizada 1 sessão informativa
		Continuar a dinamizar o Projeto “Adaptar PME (2020) (Investimentos no caminho da sustentabilidade e eficiência energética)				Número de investimentos realizados	2	100% cumprido
Educação para a Sustentabilidade	Capacitar os Estudantes para adotarem uma abordagem responsável e sustentável nas suas futuras carreiras.	A abordagem à temática da Sustentabilidade faz obrigatoriamente parte dos Planos de Estudo definidos para Novos Ciclos de Estudo.	Responsável Interno da Qualidade	set/23	jul/24	Abordagem ao tema em todos os cursos ABS	Abordagem ao tema em todos os cursos ABS	100% cumprido
		Dinamizar Ciclos de Workshops e Conferências Agenda 2030, com eventos abertos ao público, promovido pela ABS				Número de workshops e conferências realizadas	5	Parcialmente cumprido Foram realizadas 2 conferências
Inclusão e Diversidade	Envolvimento com a comunidade	Envolvimento de toda a comunidade em ações de âmbito social, em particular no âmbito de ações de recolha de alimentos e vestuário para os Alunos mais desfavorecidos é uma prática comum na ABS.	Responsável Interno da Qualidade	set/23	jul/24	Número de ações de voluntariado realizadas	1	100% cumprido
		Fornecer “Educação de Qualidade para Todos				Número de ações de sensibilização realizadas	1	100% cumprido
Impacto Económico e Investigação	Apoio do Centro de Incubação Atlântico ao empreendedorismo  Investigação e sustentabilidade	Apoio do Centro de Incubação Atlântico ao empreendedorismo, por via dos serviços de mentoria e incubação e dos Programas StartUP Visa e Empreende XXI, como motor do crescimento económico, do emprego, da geração de riqueza e do bem-estar social.	Responsável Interno da Qualidade	set/23	jul/24	Número de apoiados	2	100% cumprido
		Incentivo dos Estudantes na elaboração de trabalhos de investigação que integram a Sustentabilidade na sua pesquisa				Número de trabalhos realizados	5	100% cumprido
		Disponibilização às PME de serviços de Investigação Aplicada (IA) integrados em intervenções de Formação-ação dotando-as com as competências necessárias para a Inovação, a Competitividade e a Internacionalização (ODS 8).				Número de entidades integradas	5	100% cumprido
Relação com a Comunidade e Parcerias	Colaboração com organizações, governamentais ou não, e empresas	A inclusão de linhas de investigação na área da Sustentabilidade e da Agenda 2030 nas várias edições do Atlântico Business Summit	Responsável Interno da Qualidade	set/23	jul/24	Inclusão do tema no Atlântico Business Summit	1	100% cumprido
		A ABS é subscritora do “Pacto do Porto para o Clima”, uma iniciativa da Câmara Municipal do Porto, assumido publicamente o compromisso com os seguintes objetivos: -estabelecer e partilhar ações concretas para redução de emissões. -envolver as suas redes no processo de redução de emissões de GEE do Porto. -colaborar com os governos local e nacional para definir um quadro de trabalho favorável. -monitorizar e comunicar o progresso das medidas implementadas na redução das emissões.				Número de envolvimento	sempre que solicitado	100% cumprido
		Promoção de campanhas de recolha de bens essenciais para a Fundação Infantil da Ronald MacDonald				Número de ações realizadas	1	Não cumprido

Ao nível da Inclusão e Diversidade, ODS5 foi criada a Comissão para a Igualdade de Género na ABS

De acordo com as orientações da Declaração Universal dos Direitos Humanos, do Tratado da União Europeia, do Pacto Europeu para a Igualdade entre homens e mulheres e, ainda, as disposições da Constituição da República Portuguesa (art.º 13º) e do Código do Trabalho (art.ºs 23º a 65º), a igualdade de género é um direito humano essencial para o desenvolvimento da sociedade e para a participação plena na sociedade de homens e mulheres enquanto pessoas. Nos últimos anos, este direito, tem vindo a alcançar particular destaque e relevância nos principais organismos internacionais e, também em Portugal, tendo sido, em 2018, estabelecida pela Resolução do Conselho de Ministros nº 61/2018, coordenada pela Comissão para a Cidadania e Igualdade de Género (CIG), a Estratégia Nacional para a Igualdade e a Não Discriminação 2018-2030, que assenta numa visão estratégica para o futuro sustentável de Portugal, enquanto país que realiza efetivamente os direitos humanos. Estas questões são abordadas diretamente no Objetivo de Desenvolvimento Sustentável (ODS) 5 — Alcançar a Igualdade de Género e Empoderar todas as mulheres e raparigas, estando, ainda, integradas noutros ODS como requisito para alcançar todos os objetivos da Agenda 2030 para o Desenvolvimento Sustentável.

A ABS, no desenvolvimento de todas as suas áreas de atuação, tem em alta consideração o prescrito, nomeadamente a igualdade de direitos, de liberdades, de garantias, de oportunidades e de reconhecimento entre homens e mulheres, bem como garante a promoção e incorporação de uma cultura de diversidade e inclusão baseada no respeito pelo ser humano e na igualdade de oportunidades.

Considerando a pertinência do tema e sua intenção de contribuir para o Objetivo do Desenvolvimento Sustentável (ODS) 5 – Igualdade de Género, a ABS constituiu uma Comissão de Trabalho para a Igualdade de Género com responsabilidades ao nível da implementação, divulgação, acompanhamento e monitorização de Planos de Ação definidos anualmente. Assim, o Plano de Ação para a Igualdade de Género 2024 propõe a adoção de diferentes medidas para o combate e prevenção da desigualdade entre mulheres e homens, para a proteção da parentalidade e assistência à família, na ótica da conciliação da vida profissional com a familiar, para a prevenção das diferentes formas de assédio e para a promoção e reflexão sobre o equilíbrio de género, diversidade e igualdade, para as áreas administrativas, académicas e de investigação. Para tal têm sido organizadas um conjunto de ações de formação e/ou de sensibilização ou outros eventos, relacionados com os temas da igualdade de género, inclusão e combate à discriminação, promovendo os valores da igualdade, equidade e diversidade junto da comunidade académica. O seu Relatório de Atividades constituirá um documento próprio, a realizar no final da execução do mesmo.

## E. SISTEMA INTERNO DE GARANTIA DA QUALIDADE

No ano letivo 2023/24 foi dada prioridade à monitorização à garantia do cumprimento do Sistema Interno de Gestão de Qualidade e do Sistema Interno de Garantia de Qualidade (SIGQ), tendo particular atenção aos novos objetivos, quantitativos e qualitativos introduzidos no âmbito do SIGQ.

Esta monitorização é da responsabilidade do Conselho para a Gestão da Qualidade (CGQ), estrutura de carácter permanente que visa a promoção e monitorização de uma estratégia institucional para a qualidade e objetivos de qualidade, inserida no processo melhoria contínua.

Constituem-se assim os seguintes objetivos específicos:

<b>Objetivo Específico - SIGQ Sistema Interno de Garantia da Qualidade</b>
SIGQ acreditada pela A3ES
Monitorização à garantia do cumprimento do SIGQ - objetivos e metas
Ter um ensino de qualidade e uma formação diferenciadora

Para atingir estes OBJETIVOS são definidas ações com vista:

- Garantir a promoção e incentivo do cumprimento das normas e processos do SIGQ em vigor
- Garantir a execução dos objetivos e metas definidos
- Garantir a participação de todas as partes interessadas

## Cumprimento destes objetivos específicos

Objetivo	Ação	Descrição	Responsável	Data prevista de	Data prevista de	Indicador	Meta	Cumprimento
2023 - Participação ativa do pessoal não docente no SQG	Definir e divulgar o planeamento de ações, como, como p.e., reuniões	Registos em análise: -avaliações -tarefas -questionários -reuniões gerais -questionário pessoal não docente	Responsável recursos Humanos	jan/24	dez/24	Participação de pelo menos 50% do pessoal não docente nas atividades do SQG, por amostragem dos registos produzidos	Mínimo de 8 avaliações por trimestre e 5 tarefas	100% cumprido
2023 Revalidar rede de parceiros na Comissão Organizadora do Atlântico Business Summit	Definir e desenvolver Plano de Formação	Reunião de arranque da 7ª Edição Presenças ISCIA, ISPGAYA, CMP, CMG, Fundação AEP	Responsável NPME	mai/23	nov/23	Verificação dos membros que constituem a Comissão Organizadora do Atlântico Business Summit	Aumento de 1 membro	100% cumprido
2023-24 Manutenção em tempo útil dos dossiers administrativos de suporte	Solicitação e arquivo de documentação	Garantir a conformidade de documentação (papel e/ou digital) dos documentos de suporte dos intervenientes do processo de ensino	Presidente Conselho Pedagógico Coordenador de Curso Serviços Académicos	set/23	jul/24	Dossiers completos	100%	100% cumprido
23-24 - Número de novos alunos (TeSP)	Várias	Elaborar Editais aos concurso de acesso Atualizar e complementar informação pública no site da ABS Definir e implementar campanhas de Marketing Otimizar o processo de candidaturas, matrículas e inscrições	Presidente Responsável Internacionalização Responsável Informação Coordenadores de Curso Serviços Académicos	mar/23	dez/23	Número de ações de sensibilização realizadas	2	100% cumprido
Vagas definidas preenchidas						100%	100% cumprido	
Vagas completas 1º ano/1ª vez						100% vagas preenchidas	100% cumprido	
23-24 Número de Novos Alunos Licenciatura								
23-24 Número de Novos Cursos	Concepção oferta formativa	Solicitar acreditação de novos cursos à A3es: Cursos de Licenciatura Curso de Mestrado	Presidente Órgãos de Gestão Coordenadores de Curso Docentes Estudantes	mar/23	fev/24	Número de Cursos Submetidos a acreditação à A3ES	2 cursos	Não cumprido Al em curso
23-24 Número de novos protocolos no âmbito da colaboração institucional	Várias	Dinamizar parcerias existentes Aumentar ao número de parceiros Dinamizar Rede Colaborativa Atlântico Reuniões com parceiros	Diretor NPME Responsável Internacionalização	set/23	ago/24	Número de novos protocolos Número de Iniciativas realizadas em conjunto	10 novos protocolos 5 iniciativas em conjunto	100% cumprido
23-24 Número de Reuniões com Estudantes	Realizar reuniões com estudantes/representantes de turma Reuniões Comissões Científico Pedagógicas	Agendar reuniões com estudantes no âmbito das Comissões Científico Pedagógicas Reuniões com os representantes de turma; Alunos em geral Monitorização do sistema de ensino; política da qualidade	Presidente Órgãos de Gestão Coordenadores de Curso Tutores	set/23	jul/24	Número de Reuniões realizadas	2 reuniões	100% cumprido
23-24 Taxa de Alunos Diplomados	Várias	Planear e agendar formações complementares de apoio a UC: matemática, informática, produção de trabalhos académicos; Monitorizar os resultados das avaliações dos estudantes; Monitorizar a revisão das metodologias de ensino, aprendizagem e avaliação; Planear e publicar épocas de exame especiais para alunos finalistas.	Presidente Órgãos de Gestão Coordenadores de Curso Docentes Serviços Académicos	jun/23	jan/24	Número de alunos diplomados	100%	100% cumprido
23-24 Taxa de alunos que renovam a inscrição - Cursos de Licenciatura	Várias	Planear e divulgar épocas para renovação da inscrição Acompanhar a evolução da taxa de renovação	Coordenadores de curso Serviços Académicos	jun/23	dez/23	Número de alunos que renovam a inscrição	100%	100% cumprido
23-24 Taxa de alunos que renovam a inscrição - Cursos TeSP								
23-24 Taxa de Aproveitamento (UC)	Várias	Planear e agendar formações complementares de apoio a UC: matemática, informática, produção de trabalhos académicos; Monitorizar os resultados das avaliações dos estudantes; Monitorizar a revisão das metodologias de ensino, aprendizagem e avaliação;	Coordenadores de Curso Serviços Académicos Docentes	set/23	out/24	Aproveitamento por avaliação contínua	100%	100% cumprido
23-24 Taxa de colocação de alunos em estágio	Integração de alunos em estágio	Divulgação estágios - rede de empresas parceiras Detecção expectativas alunos Processo burocrático estágio Acompanhamento e avaliação alunos em estágio	Gabinete de Inserção Ativa	set/23	mar/24	Número de alunos colocados em estágio/Número de alunos inscritos à disciplina de estágio	100% alunos colocados em estágio	100% alunos colocados em estágio
23-24 Taxa de Empregabilidade	Aferir empregabilidade de alunos diplomados	Aplicação inquérito diplomados Elaboração relatório Publicação resultados - informação pública	Gabinete de Inserção Ativa Responsável Informação	dez/23	fev/24	Taxa de empregabilidade	100%	100% cumprido
23-24 Taxa de preenchimento de inquéritos pedagógicos	Monitorizar Plano de Ação melhoria/ajuste inquéritos pedagógicos	Aplicação inquéritos pedagógicos	Presidente Direção Serviços Académicos Responsável Informação Coordenadores Curso Comissões Científico Pedagógicas	set/23	dez/24	Inquéritos preenchidos	100%	100% cumprido

No âmbito do melhoria contínua e prossecução da política de qualidade da ABS:

- foi criado e aprovado o Regulamento do Provedor do Estudante
- foram alterados e aprovados os seguintes Regulamentos:
  - Regulamento Geral dos Cursos
  - Regulamento de Creditações de competências académicas e profissionais
  - Regulamento do Estudante Internacional
  - Regulamento de Avaliação de Conhecimentos
  - Regulamento Financeiro

Os Regulamentos acima referidos foram publicados nos canais de comunicação da ABS, nomeadamente Site e Plataforma de Gestão Académica.

Paralelamente A Atlântico Business School, considerando o disposto na Lei n.º 93/2021, de 20 de Dezembro que transpõe para o ordenamento jurídico português a Directiva (EU) 2019/1937 do Parlamento Europeu e do Conselho, o regime geral da proteção de denunciadores de infrações, criou, para o efeito, um canal de denúncia interna.

Este canal é uma ferramenta criada com o objetivo de proporcionar à comunidade académica um local seguro e adequado para reportar situações que violem os princípios legais, éticos e morais que regem a Instituição.

O canal de denúncias, não sendo um canal de reclamações, tem uma finalidade ética, pelo que garante que todas as comunicações serão tratadas com inteira confidencialidade e respeito pelas normas do Regime Geral de Proteção de Dados (RGPD – Lei n.º 58/2019, de 08 de Agosto, que assegura a execução do Regulamento (EU) 2026/679 do Parlamento e do Conselho, de 27 de Abril de 2016, e nos termos da informação legal apresentada e do consentimento informado.

Este canal de denuncia de acesso através do site da ABS, foi divulgado à comunidade de alunos, docentes e pessoal não docente da ABS.

## **F. CONSIDERAÇÕES FINAIS**

O presente documento reflete de uma forma sucinta a organização, o dinamismo e a dedicação através dos resultados alcançados. Os resultados apurados manifestam, na grande maioria, um nível tendencialmente satisfatório quanto ao seu cumprimento.

Em conformidade com o previsto no artigo 159.º do RJIES o Conselho Técnico-Científico analisou o e aprovou o relatório de atividades referente ao ano letivo 2023/24, na sua reunião de 18 de setembro de 2024.