

PLANO ANUAL DE ATIVIDADES 2024/2025

V. aprovada - setembro 2024



Índice

INTRODUÇÃO	3
A. PARTICIPAÇÕES NA ELABORAÇÃO DO PLANO DE ATIVIDADES.....	4
B. ENQUADRAMENTO INSTITUCIONAL	5
1. DA ENTIDADE INSTITUIDORA À ATLÂNTICO BUSINESS SCHOOL.....	5
2. ORGANIGRAMA RESUMIDO	5
3. RECURSOS HUMANOS.....	6
4. SERVIÇOS.....	6
5. OFERTA FORMATIVA	9
C. PLANO ESTRATÉGICO	11
1. OBJETIVOS, AÇÕES, INDICADORES E METAS POR OBJETIVO ESTRATÉGICO.....	11
2. EIXO 1: INTERNACIONALIZAÇÃO	12
3. EIXO 2: ENSINO À DISTÂNCIA	14
4. EIXO 3: REPOSICIONAMENTO.....	16
EIXO 4: INOVAÇÃO	22
EIXO 5: INVESTIGAÇÃO APLICADA.....	24
EIXO 6: SUSTENTABILIDADE	26
D. SISTEMA INTERNO DE GARANTIA DA QUALIDADE.....	28
CONSIDERAÇÕES FINAIS.....	30

INTRODUÇÃO

O **Plano Anual de Atividades 2024/2025** da ABS é um documento que se pretende compilador das diferentes atividades e projetos, propostos e indexados, enquadrado no Plano Estratégico da Escola Superior de Negócios Atlântico-Atlântico Business School, 2023-30.

Assim, neste documento são elencadas as principais atividades a desenvolver, as que visam contribuir para a prossecução dos objetivos operacionais do plano estratégico, nas quais se destacam o desenvolvimento/evolução da oferta formativa e das atividades de investigação, internacionalização, prestação de serviços à comunidade e a melhoria continua do Sistema Interno de Garantia de Qualidade. Refira-se ainda que não tendo havido a concretização integral de algumas medidas previstas no Plano de Atividades 2023/24, transitam agora para este Plano.

O presente PAA incluirá os planos de ação para concretizar as medidas previstas no Plano Estratégico e completa-se ainda com as Medidas previstas no Plano de Melhorias do SIGQ, elaborado em resultado da análise dos resultados dos indicadores integrantes no Sistema Interno de Garantia de Qualidade da ABS.

A. PARTICIPAÇÕES NA ELABORAÇÃO DO PLANO DE ATIVIDADES

Presidente ABS – Dr. João Paulo Peixoto

Conselho Técnico Científico - Presidente: Professor Doutor José Pedro Arroja

Conselho Pedagógico - Presidente: Dr.ª Paula Santos

Comissões Científico Pedagógicas – Dr.ª Ângela Ornelas e Prof. Doutor Amaro Correia

Departamento Administrativo e Financeiro– Diretora Dr.ª Paula Nunes

Departamento de Sistemas de Informação –Dr.ª Ângela Ornelas

NPME – Núcleo de Pequenas e Médias Empresas - Dr.ª Paula Santos

Gabinete de Inserção na Vida Ativa – Dr.ª Paula Santos

Gabinete de Relações Externas e Parcerias – Dr.ª Isabel Couto

Gabinete de Internacionalização – Dr.ª Isabel Couto

Serviços Académicos: Dr.ª Ângela Ornelas, Dr.ª Raquel Peixoto, Dr.ª Manuela Abreu, Irlanda Fernandes, Sónia Franco, Dr.ª Raquel Lima

Conselho para a Gestão da Qualidade: Dr.ª Joana Cardoso, Responsável Externo da Qualidade e Dr.ª Paula Santos, Responsável Interno da Qualidade

Comissão de Igualdade de Género: Dr.ª Ângela Ornelas, Dr.ª Paula Santos, Dr.ª Paula Nunes

B. ENQUADRAMENTO INSTITUCIONAL

1. DA ENTIDADE INSTITUIDORA À ATLÂNTICO BUSINESS SCHOOL

Gerência da Entidade Instituidora - Espaço Atlântico Formação Financeira, Lda. - Sónia Franco

Presidente da Atlântico Business School: Órgão singular de direção da atividade científica, pedagógica e cultural da ABS, é designado pelo órgão máximo da entidade instituidora da ABS.

Prof. Dr. João Paulo Peixoto

Conselho Técnico Científico: Órgão colegial de gestão científica e académica tem a seu cargo a definição das políticas científicas e académicas que estão na base dos cursos ministrados na ABS.

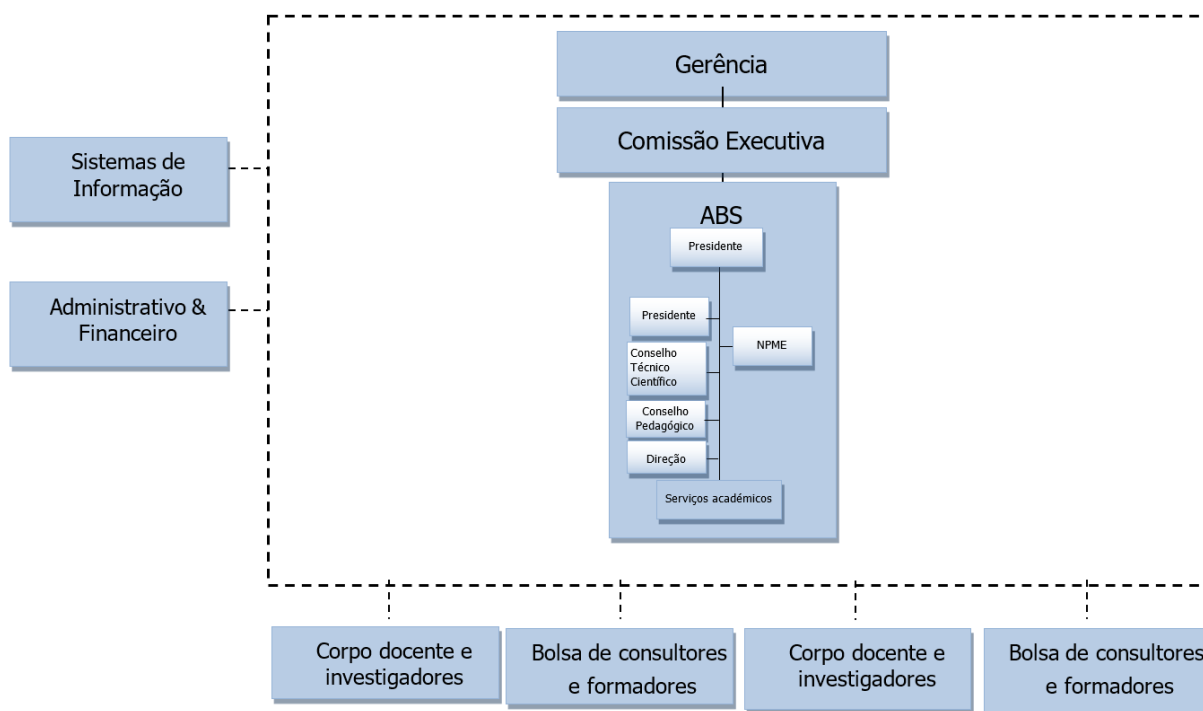
Prof. Doutor Pedro Arroja

Conselho Pedagógico: Órgão colegial de definição e coordenação da orientação pedagógica das atividades de ensino desenvolvidas pela ABS e responsável pela garantia da qualidade do ensino.

Prof. Dra. Paula Santos

2. ORGANIGRAMA RESUMIDO

O organigrama que se segue encontra-se disponível no Manual da Qualidade da ABS, o qual, de uma forma sucinta, apresenta-se a organização geral da Instituição.



3. RECURSOS HUMANOS

Corpo Docente

A distribuição de serviço docente foi definida pelo Presidente e foi apresentada ao Conselho Técnico-Científico para ratificação na reunião que ocorreu no início de setembro, antes de se iniciar o ano letivo.

No ano letivo 2024/25 o pessoal docente será o que se apresenta no quadro. No entanto perspetiva-se a contratação de novos docentes especialistas com provas públicas ou doutores nas áreas científicas predominantes dos ciclos de estudos em funcionamento.

Habilitações académicas	Número setembro 2024	% Set 2024
TOTAL DOCENTES	44	100%
Docentes a Tempo Integral	29	66%
Doutores a Tempo Integral	7	16%
Doutores a Tempo Parcial	9	20%
Mestres	13	30%
Licenciados	15	34%
Especialistas (com provas públicas)	7	16%

Inclui Docentes dos cursos de Licenciatura e dos cursos Técnico Superiores Profissionais

Pessoal não Docente

Quadro Resumo do pessoal não Docente em setembro 2024

Resumo do pessoal não docente	
Habilitações literárias	Número set 2024
Mestrado	7
Licenciatura	11
CTeSP	1
12.º Ano do ensino secundário	8
Ensino básico	3
	30

4. SERVIÇOS

Serviços Académicos

Gestão administrativa e académica dos processos dos Estudantes desde a candidatura até à finalização do percurso académico, bem como a prestação de informações/orientações académicas.

Em 2024/25 os Serviços Académicos vão continuar a assegurar o funcionamento dos serviços do seu âmbito de atuação com qualidade e de forma a corresponder às normas e regulamentos e às leis em vigor, nomeadamente procedendo aos ajustamentos que vierem a resultar de eventuais alterações legislativas.

Gabinete de Apoio ao Aluno

Vai continuar a desenvolver atividades conducentes à adaptação bem sucedida dos estudantes que ingressam no ensino superior promovendo o sucesso académico, o desenvolvimento e o bem-estar dos estudantes. Uma das suas funções é identificar as dificuldades associadas ao processo de integração académica para que ocorra uma adaptação bem-sucedida dos Estudantes, ou seja, promovendo o seu sucesso académico, desenvolvimento e bem-estar.

Gabinete de Apoio ao Docente

Responsável pelo arquivo de toda a documentação entregue pelos Docentes no decorrer da sua atividade bem como pela gestão de horários, marcação de testes e exames e apoio ao tratamento dos inquéritos pedagógicos.

Gabinete de Inserção Ativa

Terá como objetivo principal desenvolver a ligação entre os Estudantes e o meio empresarial, promovendo, quer ao longo de cada percurso formativo, quer após a sua conclusão, experiências profissionais gratificantes.

No ano letivo 2024/25 Continuará a apostar na formalização de protocolos com entidades/empresas que proporcionem estágios e oportunidades de emprego aos estudantes.

Complementarmente vai continuar a desenvolver uma política proactiva de apoio aos finalistas, recém-diplomados de todos os cursos da ABS.

O Gabinete de ação social Escolar (GASE)

No ano letivo 2024/25 continuará a desenvolver as atividades de apoio social direto e indireto. O apoio social direto será concretizado através dos descontos e ou isenção concedidos nas propinas, enquanto o apoio social indireto será concretizado através do incentivo e apoio aos estudantes que se candidatam às bolsas da Direção Geral do Ensino Superior.

Assegurará ainda o apoio psicológico aos estudantes e a criação das condições necessárias para garantir o direito de igualdade de oportunidades de acesso e êxito escolar, nomeadamente no que se refere aos estudantes com necessidades educativas especiais (NEE).

Biblioteca / Reprografia

Os Serviços de Biblioteca e reprografia continuarão a assegurar a gestão do acervo bibliográfico disponível bem como o apoio aos estudantes na reprodução de trabalhos e relatórios de estágio, relatórios de projeto e outros documentos.

Sistemas de Informação

No ano letivo 2024/25, os sistemas de informação continuarão a assegurar a manutenção, atualização e o apoio aos serviços/sistemas em utilização.

Gabinete de Relações Externas

Tem como missão a promoção, de forma eficaz e eficiente da imagem institucional da ABS, a nível nacional e internacional, posicionando-a como uma marca respeitada e de grande prestígio, no setor do ensino superior e na sociedade em geral, através da coordenação da ABS com os seus parceiros académicos, empresariais, sociais e associações. Durante o ano letivo 2024/25 continuará a dinamizar os protocolos existentes e a encetar esforços para a elaboração de novos protocolos.

Comunicação Institucional

Durante o ano letivo de 2024/25 a ABS desenvolverá atividades de comunicação tendo por objetivo marcar presença nas seguintes ações/eventos:

- Escolas de ensino secundário/profissional da região norte
- Presença constante nas redes sociais:
 - Facebook;
 - LinkedIn;
 - Instagram
- Atualização permanente do site

Desenvolverá várias campanhas de marketing para público nacional e internacional; continuará a contar com a participação de estudantes e docentes nas campanhas de marketing.

Associação de Estudantes

Será dado apoio logístico à Associação de Estudantes, em particular, na receção ao Caloiro, Cerimónia de Imposição de Insígnias e em outras atividades que venham a propor.

Comissão da Igualdade de Género

Continuará a implementar, divulgar, acompanhar e monitorizar o Plano de Ação definido anualmente. Este Plano de Ação, propõe a adoção de diferentes medidas para o combate e prevenção da desigualdade entre mulheres e homens, para a proteção da parentalidade e assistência à família, na ótica da conciliação da vida profissional com a familiar, para a prevenção das diferentes formas de assédio e para a promoção e reflexão sobre o equilíbrio de género, diversidade e igualdade, para as áreas administrativas, académicas e de investigação.

Sistema Interno de Garantia da Qualidade

Em 2024/25 o **Conselho para a Gestão da Qualidade (CGQ)** continuará a desenvolver e/ou a dar apoio a todas as atividades operacionais no âmbito do SIGQ.

5. OFERTA FORMATIVA

A oferta formativa da ABS para 2024/25, inclui cursos técnicos superiores profissionais (TeSP), cursos de 1º Ciclo conducente ao grau de licenciado. Continuaremos ainda a oferecer um conjunto diversificado de outras formações que não atribuem grau académico (pós-graduações, MBA, cursos livres, seminários, workshops, etc.).

Apresenta-se, no quadro abaixo, o resumo da oferta formativa por ciclo de estudos e respetivo número de vagas.

TIPO DE CURSO (Conferente de grau ou qualificação)	DESIGNAÇÃO	LOCAL DE REALIZAÇÃO	REGIME	VAGAS TOTAIS	VAGAS A PREENCHER
Licenciatura	Gestão e Negócios	Vila Nova de Gaia	Presencial	44	44
Licenciatura	Gestão e Negócios EAD	Vila Nova de Gaia	Online	60	60
TeSP	Contabilidade e Fiscalidade	Vila Nova de Gaia	Presencial	25	25
TeSP	Contabilidade e Fiscalidade	Porto	Presencial	25	25
TeSP	Gestão e Negócios	Porto	Presencial	25	25
TeSP	Estratégias e Práticas de Internacionalização	Porto	Presencial	50	50
TeSP	Gestão de Vendas e Marketing	Porto	Presencial	50	50
TeSP	Gestão e Negócios	Vila Nova de Gaia	Presencial	25	25
TeSP	Economia Digital e Negócios na Internet	Vila Nova de Gaia	Presencial	25	25
TeSP	Economia Digital e Negócios na Internet	Porto	Presencial	25	25
TeSP	Gestão de Vendas e Marketing	Vila Nova de Gaia	Presencial	25	25
TeSP	Estratégias e Práticas de Internacionalização	Vila Nova de Gaia	Presencial	25	25
E-PG	Gestão e Negócios	Vila Nova de Gaia	Online	25	25
E-MBA	Gestão e Negócios	Vila Nova de Gaia	Online	25	25
PG	Medicina Tradicional Chinesa - 4ª edição	Vila Nova de Gaia	Híbrido	30	30
FE	Fiscalidade	Vila Nova de Gaia	Online	20	20

Notas:

TeSP - Técnico Superior Profissional

FE - Formação Executiva

Apresenta-se, no quadro abaixo, o resumo da oferta formativa por curso livre e respetivo número de vagas.

TIPO DE CURSO Formação Complementar/Cursos Livres	DESIGNAÇÃO	LOCAL DE REALIZAÇÃO	REGIME	VAGAS TOTAIS	VAGAS A PREENCHER
Apoio/CL	Formação de apoio UC AICR - alunos Licenciatura	VNG	Híbrido	60	60
Apoio/CL	Formação complementar apoio - Iniciação à Contabilidade	VNG	Online	60	60
Apoio/CL	Formação complementar apoio - Informática	VNG	Online	60	60
Apoio/CL	Informatica - Word	VNG	Online	60	60
Apoio/CL	Informatica - Excel	VNG	Online	60	60
Apoio/CL	Informatica - Formação Matemática	VNG	Online	60	60
Apoio/CL	Formação de apoio UC MTEF - alunos Licenciatura	VNG	misto	30	30
Apoio/CL	Formação de apoio UC AICR - alunos Licenciatura	VNG	Híbrido	30	30
CL	Comércio Internacional	VNG	Online	15	15

C. PLANO ESTRATÉGICO

1. OBJETIVOS, AÇÕES, INDICADORES E METAS POR OBJETIVO ESTRATÉGICO

O Plano Estratégico da ABS apresenta 6 eixos essenciais:

EIXO ESTRATÉGICO	
1	INTERNACIONALIZAÇÃO
2	ENSINO À DISTÂNCIA
3	REPOSICIONAMENTO DA ESCOLA
4	INOVAÇÃO
5	INVESTIGAÇÃO APLICADA
6	SUSTENTABILIDADE

A sua análise e aprovação são fundamentais e servirá de base para um orçamento previsional condicionador das atividades a desenvolver, que se constitui como documento autónomo.

2. EIXO 1: INTERNACIONALIZAÇÃO

A internacionalização foi apontada no último Plano Estratégico como um caminho possível e sustentável de crescimento da ABS, para ultrapassar as condições conjunturais e estruturais que levaram à diminuição do mercado interno e à conseqüente diminuição do nível de atividade geral da Escola.

A ABS pretende ser uma instituição de ensino superior capaz de oferecer um conjunto diversificado de cursos a nível dos Cursos Técnico Superiores Profissionais, cursos de Licenciatura, cursos de Mestrado, pós-graduações e formação especializada e de curta duração, utilizando planos curriculares inovadores e processos de ensino-aprendizagem adequados aos diversos públicos, incluindo a formação ao longo da vida. São assim os seguintes objetivos específicos:

Objetivo Específico - Internacionalização
Reforçar parcerias junto de Países de Língua Oficial Portuguesa (PALOPs, Brasil)
Promover a mobilidade de estudantes e diplomados, a nível nacional e internacional, sobretudo o programa ERASMUS
Desenvolver parcerias nacionais e internacionais que permitam potenciar a disseminação dos resultados da investigação desenvolvida e a integração em equipas de projeto multidisciplinares e multiculturais

Para atingir estes OBJETIVOS são definidas ações com vista:

- Melhorar a conectividade internacional, desenvolvendo os sistemas e tecnologias, por forma a aumentar a competitividade e a internacionalização da Instituição;
- Implementar estratégias de mobilidade de professores, colaboradores, investigadores e alunos;
- Continuar e aprofundar as iniciativas de modernização, reorganização e requalificação da Instituição, aumentando a oferta de tecnologia e de serviços digitalizados, o seu acesso e uso;
- Capacitar os serviços da ABS com novos modelos organizativos que permitam a obtenção de ganhos de eficiência e a oferta de serviços especializados e preparados para a internacionalização;
- Capacitar os trabalhadores com especializações de serviços, reforçando a sua adaptabilidade a contextos de trabalho mais exigentes e competitivo, assim favorecendo a internacionalização;
- Formar e adaptar os trabalhadores à mudança permanente.

Plano de Ação para o cumprimento destes objetivos específicos

Objetivo	Ação	Descrição	Responsável	Data prevista de implementação	Data prevista de conclusão	Indicador	Meta
Implementação Plano Erasmus	Monitorização e garantia do Plano Erasmus	Cumprir o Plano de ação Erasmus -Candidatura Programa Erasmus -Informação pública - Programa Erasmus Comunicação interna Alunos, Docentes e Pessoal não Docente da ABS - Comunicação Externa Parceiros ABS Comunicação Externa Entidades de Intercâmbio				Candidatura Erasmus Ativa	Alunos em mobilidade Docentes em Mobilidade
Retomar os programas de intercâmbio de estudantes		Reforço dos programas internacionais de intercâmbio de estudantes através da receção de estudantes em mobilidade, bem como o envio de aliunos da ABS para instituições parceiras					
Divulgar oferta de ensino	Reforçar e Dinamizar rede de parceiros internacionais	Estabelecer relações de parceria com instituições de ensino superior e outras entidades estrangeiras, em particular com Países de Língua Oficial Portuguesa (PALOP) e países Ibero-americanos Reforço de parcerias estratégicas: Oferta formativa: aprovar mais cursos de licenciatura on-line Oferta formativa: certificação do produto de formação on-line – MBA online Oferta formativa: certificação de produtos de formação executiva Definição e implementação de um Plano de Comunicação Digital global (transversal a toda a Instituição) Criação de escola virtual do conhecimento Estabelecer Parcerias com universidades no (s) mercado alvo (s) Definir os canais de venda e distribuição por mercado (s) alvo (s) Conceção, desenvolvimento e certificação do produto “MOOC” Conceção, desenvolvimento e certificação do produto “Workshop e formação de curta duração” Desenvolvimento da utilização do Teams Integração do Nónio com o Teams Consultoria, Formação e Manutenção do Teams e do Nónio Campanha publicitária para os produtos “on-line” Participação em feiras internacionais	Responsável Internacionalização da ABS Responsável Informação ABS Gabinete de Relações Externas NPME - Núcleo de Pequenas e Médias Empresas	set/24	jun/25	Número de novos cursos Número de novos alunos internacionais Número de novos protocolos no âmbito da colaboração interinstitucional Número de Protocolos retomados no âmbito da CIC - colaboração interinstitucional Número de feiras internacionais	aumentar em 10% o número de estudantes internacionais Participação em 4 feiras internacionais

3. EIXO 2: ENSINO À DISTÂNCIA

A ABS ambiciona poder contribuir, de forma sistemática e constante, para modernizar e adaptar todas as práticas formativas implementadas, ao nível das estruturas empresariais e seus destinatários, que as assumem, através de propostas de novos modelos de design e de um MP de formação à distância, centrando sempre, a sua preocupação no conhecimento do Estudante.

Objetivo Específico - Ensino à Distância	
1	Ensino à Distância
2	Produtos online
3	Canal online
4	Marketing Digital
5	Modelo Pedagógico ABS

Para atingir estes OBJETIVOS são definidas ações com vista:

- Desenvolver e comercializar de produtos on-line e para o desenvolvimento de ferramentas de marketing digital que em conjunto permitam a Digitalização da Atlântico Business School, quer sob o ponto de vista do ensino, quer na forma como atrai e contacta os potenciais alunos, quer ao nível da usabilidade das suas ferramentas de ensino e comunicação com os públicos-alvo,
- Reorganizar as categorias de oferta de produtos ABS, onde passamos a incluir a formação on-line e as MOOC materializadas no portfólio de produtos em MBA, PG e Licenciatura on-line e MOOC certificadas;
- Considerar o canal on-line quer para a distribuição quer para a comercialização.
- Toda a Estratégia Digital da ABS estar concentrada no fornecimento de conteúdos de qualidade, aumento do tráfego orgânico e uniformização da marca, permitindo que a ABS suba nos motores de busca até à primeira página do Google – onde estão concentradas as atenções da grande maioria dos utilizadores que procuram informação sobre qualquer tema.
- Implementar o Modelo Pedagógico na sua plenitude, fazê-lo ser parte da Filosofia da ABS, conjuntamente com a Filosofia de Business School, comungada por todo o ecossistema.

Plano de Ação para o cumprimento destes objetivos específicos

	Ação	Descrição	Responsável	2023/24	2024/25	Indicador	Meta 2030
Qualidade do Ensino	Práticas administrativas de suporte	Práticas administrativas de suporte (processo de candidatura, inscrição, pagamentos, etc.) e práticas pedagógicas (relação aluno professor, avaliações, etc.) eminentemente digitais	Responsável Informação ABS Serviços Académicos	iniciado	em curso	Utilização em pleno da plataforma NONIO e TEAMS	concluído
Canal on-line e as MOOC	Implementar formações online e produção de MOOC	Materializar no portfólio de produtos em MBA, PG e Licenciatura on-line e MOOC certificadas.	Responsável Informação ABS Responsável Sistemas de Informação Responsável Recursos Humanos Serviços Académicos	iniciado	em curso	Formações online e moocs realizados/produzidos	concluído
Canal on-line	Distribuição	Conjugado com o Teams e o Nónio, permitirá a entrega dos produtos formativos de forma simplificada, segura e eficaz, permitindo uma maior adesão da formação executiva avançada à distância. Recomendamos uma atualização e formação contínua relativa às plataformas por forma a que estudantes e docentes possam usufruir do conforto na usabilidade.	Responsável Informação ABS Responsável Sistemas de Informação Responsável Recursos Humanos Serviços Académicos	iniciado	em curso	Formação realizada	concluído
	Comercialização	Desenvolver um novo canal que incorpora a venda on-line através da inclusão de chat no site da Atlântico Business School permitindo uma resposta imediata a qualquer solicitação de qualquer origem sem necessidade do contacto tradicional.	Responsável Sistemas de Informação Departamento de Marketing	por iniciar	iniciado	Canal em funcionamento	concluído
Atividade de Marketing Digital	Desenvolvimento Marketing Digital	Produção de brochuras digitais que permitam os potenciais interessados nas soluções de formação executiva ABS obterem informações de produtos específicos no momento que desejarem a partir do site da Escola. investimento permanente em SEO e Google Ad Words	Marketing	iniciado	em desenvolvimento	Brochuras dos cursos todas em suporte digital	concluído
Implementação modelo pedagógico ABS	Implementar este Modelo na sua plenitude	Apresentar e divulgar o modelo pedagógico a alunos e docentes Implementar o modelo pedagógico e a sua componente pedagógica ao desenvolvimento dos cursos.	Presidente Responsável Sistemas de Informação Serviços Académicos	iniciado	em implementação	Modelo pedagógico como suporte atividades letivas	concluído com melhorias
Proximidade aos canais	Nomear e definir uma nova rede de vendas	Country managers; rede alumni; executive sales director; venda on-line; Campi e rede de intermediários	Marketing Comercial	iniciado	em desenvolvimento	Departamento comercial reforçado Nº de novos alunos de formação executiva	concluído
Número de Novos Cursos	Concepção nova oferta de ensino à distância	Concepção nova oferta de ensino à distância, nomeadamente acreditação novo ciclo de estudos; nova formação executiva, concepção de novos cursos de PG e MBA	Presidente Coordenadores de Curso Docentes Marketing	iniciado	em desenvolvimento	acreditação novos ciclos de estudos nova oferta de ensino à distância	concluído

4. EIXO 3: REPOSICIONAMENTO

A ABS pretende ser uma instituição de ensino superior capaz de oferecer um conjunto diversificado de cursos a nível dos Cursos Técnico Superiores Profissionais, cursos de Licenciatura, cursos de Mestrado, pós-graduações e formação especializada e de curta duração, utilizando planos curriculares inovadores e processos de ensino-aprendizagem adequados aos diversos públicos, incluindo a formação ao longo da vida. São assim os seguintes objetivos específicos:

Objetivo Específico -Consolidação	
1	Reformular e adequar a oferta formativas nos diferentes níveis de ensino em articulação com a investigação desenvolvida
2	Disponibilizar uma oferta formativa adaptada às necessidades da envolvente (incluindo empresas, escolas e outras entidades
3	Estabelecer uma estratégia de comunicação direcionada para diferentes destinatários da oferta formativa

Para atingir estes OBJETIVOS são definidas ações com vista:

- Ao reforço da comunicação interna, para que todos conheçam os valores, os princípios e objetivos estratégicos da ABS, para que as decisões tomadas, e o que as fundamentam, sejam percebidas e para a garantia da participação ativa dos envolvidos
- Ao reforçar a comunicação externa, necessária à notoriedade e divulgação das atividades e ao envolvimento das entidades externas e para auscultar as necessidades e expetativas das partes interessadas, na construção de uma instituição que se quer ao serviço da comunidade.

Plano de Ação para o cumprimento destes objetivos específicos

Objetivo	Ação	Descrição	Responsável	2023/24	2024/25	Indicador	Meta 2030
Dimensão formativa	Conceção oferta formativa	Materializar no portfólio de produtos em MBA, PG e Licenciatura on-line e MOOC certificadas.	Responsável Informação ABS Responsável Sistemas de Informação Responsável Recursos Humanos Serviços Académicos	iniciado	em desenvolvimento	Formações online e moocs realizados/produzidos	concluído
		Garantir o cumprimento da conceção da oferta formativa e reforço do alinhamento com necessidades da envolvente e de mercado de trabalho, de modo a incluir novas abordagens formativas; envolver de forma ativa stakeholders externos, em particular empregadores; prever critérios de avaliação das propostas que valorizem; Planos de estudos com maior ênfase em práticas contexto /estágio/projeto	Presidente Conselho Técnico Científico Conselho Pedagógico Comissões Científico Pedagógicas Estudantes em geral Docentes Parceiros	iniciado	em desenvolvimento	Número de novos cursos	concluído
		Dinamizar rede colaborativa Atlântico, prosseguindo assim a recomendação expressa no decreto de Lei nº 27/2021 de 16 de abril, com o objetivo de criar uma rede com vários agentes/entidades de educação/formação que colaborem na criação e implementação de cursos na área das Ciências Empresariais, e que incluam instituições de ensino superior, escolas secundárias e profissionais, autarquias, empresas, associações empresariais e outras instituições públicas e privadas.	Responsável Internacionalização Responsável Informação ABS Gabinete de Relações Externas e Parcerias	iniciado	em desenvolvimento		Concluído e Desenvolvidos 10 cursos
		Desenvolver cursos de curta duração para os cursos de Licenciatura da ABS que permitam dar resposta ao cumprimento dos requisitos para candidatura à ordem dos contabilistas certificados (OCC): Gestão Fiscal: IRS Gestão Fiscal: IVA		iniciado	em desenvolvimento		Concluído e Desenvolvidos 10 cursos
		Elaboração e oferta de formação contínua (ações de curta duração/Pós graduações) em ligação com a envolvente sociais: - curso de preparação para o exame de avaliação profissional de admissão à Ordem dos Contabilistas Certificados (OCC) - EPG em Gestão e Negócios - EMBA em Gestão e Negócios - Curso de Comércio Internacional - Formação Executiva de Fiscalidade - PG Finanças e Controlo de Gestão		iniciado	em desenvolvimento		
Consolidação formativa	Divulgação oferta formativa	Aproveitar e reforçar as parcerias existentes nomeadamente na divulgação da oferta de ensino e realização de eventos em conjunto		Gabinete de Relações Externas Coordenadores de curso	iniciado		em desenvolvimento
		Reforço e procura de novas parcerias que conduzam à promoção da educação, saúde, bem-estar e de caráter solidário, bem como dinamizar ações de caráter cultural, como exposições, feiras, lançamento de livros, entre outros	Gabinete de Relações Externas e Parcerias Coordenadores de curso	iniciado	em desenvolvimento	Número de novos protocolos no âmbito da colaboração institucional Número de novos protocolos retomados no âmbito do CIC	
		Melhoria e atualização contínua do website, em particular na comunicação para o exterior	Responsável Informação ABS Departamento de Marketing	iniciado	em desenvolvimento	Número de novos alunos dos cursos TeSP	
		Continuar a melhorar a gestão das redes sociais	Departamento de Marketing	iniciado	em desenvolvimento	Número de novos alunos dos cursos de Licenciatura	

A ABS pretende ser uma instituição de ensino superior capaz de dar uma especial atenção aos seus estudantes, disponibilizando um conjunto diversificado de serviços de apoio e desenvolvendo iniciativas em diferentes vertentes que contribuam para promover o sucesso escolar e a empregabilidade dos mesmos. São assim os seguintes objetivos específicos:

- Disponibilizar um conjunto diversificado de serviços de apoio
- Reduzir o abandono e insucesso escolar
- Aproximar os alunos finalistas do mercado de trabalho

Para atingir estes OBJETIVOS são definidas ações com vista:

- Reforçar a disponibilização de serviços de apoio e melhorar os existentes e reforçar a participação dos representantes dos estudantes na definição da Política de Qualidade da ABS;
- Prevenir o abandono e promover o sucesso escolar;
- Desenvolver planos de melhoria nas unidades curriculares com níveis mais elevados de insucesso escolar
- Reforçar a estratégia de promoção da empregabilidade dos alunos, desde o início do percurso académico, com o desenvolvimento de competências transversais.

Plano de Ação para o cumprimento destes objetivos específicos

Objetivo	Ação	Descrição	Responsável	Data prevista de implementação	Data prevista de conclusão	Indicador	Meta
Estudantes	Assegurar uma boa integração dos Estudantes em ambiente académico	Assegurar programas de receção aos novos alunos, incluindo alunos EaD. Devem incluir a presença da Associação de Estudantes; Docentes, Entidade parceiras de relevo, como por exemplo integradoras de estágio e potenciadoras de empregabilidade	Comissões Científico Pedagógicas Coordenadores de Curso Serviços Académicos Associação de Estudantes Gabinete de Relações Externas e Parcerias	set/23	jun/24	Preenchimento de Inquéritos - Taxa de satisfação	Realização de programas de acolhimento 1 sessão de integração promovida pela Associação de Estudantes Testemunho de Alunos e antigos alunos Testemunho de 2 empresas integradoras de estágio Testemunho de 2 empresas potenciadoras de Empregabilidade Distribuir Guias de Acolhimento melhorados e atualizados
		Rever guia de Acolhimento de Estudantes: Cursos TeSP; Cursos de Licenciatura; Cursos de pós graduação(MBA e Cursos Livres	Presidente Serviços Académicos Responsável Sistemas de Informação	set/23	jun/24		
		Agilizar o processo de apoio à submissão das candidaturas à ação social do ensino superior (Bolsas DGES)	Gabinete de ação social	jun/23	dez/23	Preenchimento de Inquéritos - Taxa de satisfação taxa de Abandono Taxa de diplomados	100% bolsas submetidas a 30-09-2023
		Fomento das ações de tutoria no sentido de sinalizar, em tempo útil, estudantes em situação de vulnerabilidade ou com algum tipo de carência, garantindo assim a plena integração académica	Presidente Tutores Gabinete de Ação Social	set/23	dez/23	Taxa de aproveitamento UC Taxa de alunos que renovam a inscrição Taxa de abandono Taxa de alunos TeSP que prosseguem para a Licenciatura	Realizar pelo menos 3 reuniões com alunos
		Identificar no processo de matrícula e inscrição necessidades de apoio específico para o processo de aprendizagem (incluindo empréstimo de equipamento informático	Serviços Académicos Gabinete de Apoio ao Aluno	jun/23	out/23	Taxa de Aproveitamento UC Taxa de Abandono Taxa de diplomados	0 alunos sem recursos de acesso ao ensino
	Garantir o acesso à informação	Garantir e divulgar nas Boas Vindas a disponibilização atempada da informação no Nónio: Normas e procedimentos (Regulamentos, Preçários e Emolumentos, Calendário Escolar...) Informação Unidade Curricular (FUC; Calendarização, resultados avaliação)	Serviços Académicos Gabinete de Apoio ao Aluno Responsável Sistemas de Informação	set/23	out/23	Preenchimento inquéritos satisfação	Total conhecimento e utilização da Plataforma Nónio
	Otimizar os acessos dos alunos à Plataforma Nónio	Pretende-se efetuar a integração dos acessos de estudantes e docentes nas duas plataformas, potenciando um sistema integrado com o registo, arquivo e acesso aos elementos de avaliação automatizado e totalmente digitalizado	Responsável Sistemas de Informação	out/23	dez/23	Preenchimento de Inquéritos - Taxa de satisfação Reclamações relacionadas com o Edifício e os Serviços Gerais Plataforma	Acesso ao Nónio e ao Office 365 com um único acesso
	Implementação de melhorias no ambiente virtual de Gestão e Acompanhamento Académico	Melhorar o espaço virtual: Meeting Point, espaço de encontro e sociabilização informal online aberto a toda a comunidade do CE (Alunos, docentes, Tutores, Coordenadores e Serviços Académicos), permitindo o acesso a todos ao mesmo local virtual de forma independente e individual	Responsável Sistemas de Informação Comissões Científico Pedagógicas Coordenadores de curso Docentes Serviços Académicos	out/23	dez/23	Preenchimento de Inquéritos - Taxa de Satisfação	Otimização do ambiente virtual
	Adequar os conteúdos programáticos à diversidade e níveis dos estudantes; rever e ajustar metodologias de ensino e avaliação	Desenvolver planos de melhoria nas unidades curriculares com níveis mais elevados de insucesso; revisão das Fichas de Unidade Curricular	Presidente Conselho Técnico Científico Docentes	jul/23	dez/23	Número de reuniões com estudantes Taca de aproveitamento UC Taxa de abandono Taxa de diplomados	Desenvolver formações complementares de apoio em Matemática, Informática e Contabilidade
		Promover a participação dos estudantes no processo de ensino, aprendizagem e avaliação através das reuniões com as Comissões Científico Pedagógicas; delegados/representantes de turma	Presidente Comissões Científico Pedagógicas Coordenadores de curso Associação de Estudantes Estudantes	set/23	jul/24		2 reuniões anuais com o CCP

Objetivo	Ação	Descrição	Responsável	2023/24	2024/25	Indicador	Meta 2030
Estudantes	Assegurar uma boa integração dos Estudantes em ambiente académico	Assegurar programas de receção aos novos alunos, incluindo alunos EaD. Devem incluir a presença da Associação de Estudantes; Docentes, Entidade parceiras de relevo, como por exemplo integradoras de estágio e potenciadoras de empregabilidade	Comissões Científico Pedagógicas Coordenadores de Curso Serviços Académicos Associação de Estudantes Gabinete de Relações Externas e Parcerias	iniciado	em desenvolvimento	Preenchimento de Inquéritos - Taxa de satisfação	Realização de programas de acolhimento Sessões de integração promovida pela Associação de Estudantes Testemunho de Alunos e antigos alunos Testemunho de empresas integradoras de estágio Testemunho de empresas potenciadoras de empregabilidade
		Rever guia de Acolhimento de Estudantes: Cursos TeSP; Cursos de Licenciatura; Cursos de pós graduação(MBA e Cursos Livres	Presidente Serviços Académicos Responsável Sistemas de Informação	iniciado	em desenvolvimento		Distribuir Guias de Acolhimento que deverão ser anualmente melhorados e atualizados
		Agilizar o processo de apoio à submissão das candidaturas à ação social do ensino superior (Bolsas DGES)	Gabinete de ação social	iniciado	em curso	Preenchimento de Inquéritos - Taxa de satisfação taxa de Abandono Taxa de diplomados	100% bolsas submetidas dentro da 1ª fase de candidaturas
		Fomento das ações de tutoria no sentido de sinalizar, em tempo útil, estudantes em situação de vulnerabilidade ou com algum tipo de carência, garantindo assim a plena integração académica	Presidente Tutores Gabinete de Ação Social	iniciado	em curso	Taxa de aproveitamento UC Taxa de alunos que renovam a inscrição Taxa de abandono Taxa de alunos TeSP que prosseguem para a Licenciatura	Concluído - Realizar pelo menos 3 reuniões anuais com alunos
		Identificar no processo de matrícula e inscrição necessidades de apoio específico para o processo de aprendizagem (incluindo empréstimo de equipamento informático	Serviços Académicos Gabinete de Apoio ao Aluno	iniciado	em curso	Taxa de Aproveitamento UC Taxa de Abandono Taxa de diplomados	0 alunos sem recursos de acesso ao ensino
	Garantir o acesso à informação	Garantir e divulgar nas Boas Vindas a disponibilização atempada da informação no Nónio: Normas e procedimentos (Regulamentos, Preços e Emolumentos, Calendário Escolar...) Informação Unidade Curricular (FUC, Calendarização, resultados avaliação)	Serviços Académicos Gabinete de Apoio ao Aluno Responsável Sistemas de Informação	iniciado	em curso	Preenchimento inquéritos satisfação	Total conhecimento e utilização da Plataforma Nónio
	Otimizar os acessos dos alunos à Plataforma Nónio	Pretende-se efetuar a integração dos acessos de estudantes e docentes nas duas plataformas, potenciando um sistema integrado com o registo, arquivo e acesso aos elementos de avaliação automatizado e totalmente digitalizado	Responsável Sistemas de Informação	iniciado	em curso	Preenchimento de Inquéritos - Taxa de satisfação Reclamações relacionadas com o Edifício e os Serviços Gerais Plataforma	Acesso ao Nónio e ao Office 365 com um único acesso
	Implementação de melhorias no ambiente virtual de Gestão e Acompanhamento Académico	Melhorar o espaço virtual: Meeting Point, espaço de encontro e sociabilização informal online aberto a toda a comunidade do CE (Alunos, docentes, Tutores, Coordenadores e Serviços Académicos), permitindo o acesso a todos ao mesmo local virtual de forma independente e individual	Responsável Sistemas de Informação Comissões Científico Pedagógicas Coordenadores de curso Docentes Serviços Académicos	iniciado	em curso	Preenchimento de Inquéritos - Taxa de Satisfação	Otimização do ambiente virtual
	Adequar os conteúdos programáticos à diversidade e níveis dos estudantes; rever e ajustar metodologias de ensino e avaliação	Desenvolver planos de melhoria nas unidades curriculares com níveis mais elevados de insucesso; revisão das Fichas de Unidade Curricular	Presidente Conselho Técnico Científico Docentes	iniciado	em curso	Número de reuniões com estudantes Taxa de aproveitamento UC Taxa de abandono Taxa de diplomados	Desenvolver formações complementares de apoio em Matemática, Informática e Contabilidade
		Promover a participação dos estudantes no processo de ensino, aprendizagem e avaliação através das reuniões com as Comissões Científico Pedagógicas; delegados/representantes de turma	Presidente Comissões Científico Pedagógicas Coordenadores de curso Associação de Estudantes Estudantes	iniciado	em curso		2 reuniões anuais com o CCP

Objetivo	Ação	Descrição	Responsável	2023/24	2024/25	Indicador	Meta 2030
Estudantes	Divulgar e promover atividades/webinar/workshop/Seminários	Aumentar a participação dos estudantes nas atividades desenvolvidas pelas ABS, tendo por base o envolvimento direto dos mesmos na organização das atividades, nomeadamente no Ciclo de Encontros ABS	Comissões Científico Pedagógicas Associação de Estudantes Docentes Gabinete de relações externas e parcerias NPME - Núcleo de Pequenas e Médias Empresas	iniciado	em desenvolvimento	Número de reuniões com estudantes Preenchimento inquéritos pedagógicos - Taxa de Satisfação	Realizar 4 Ciclos de Encontros ABS anuais
	Promover iniciativas de aumento à integração de estágios e empregabilidade	Dar continuidade a workshops de promoção da empregabilidade (gestão da marca pessoal, elaboração CV, € portefólio, gestão das redes sociais e networking	Gabinete de Relações Externas e Parcerias Gabinete de Inserção na Vida Ativa	iniciado	em continuidade	Taxa de colocação de alunos em estágio	100% alunos colocados em estágio
	Divulgar e promover o Regulamento de Concurso de Ideias	Promover e divulgar Concursos de Ideias, para Internos e externos, que promovam as competências inovadoras dos alunos	Gabinete de Relações Externas e Parcerias Gabinete de Inserção na Vida Ativa NPME - Núcleo de Pequenas e Médias Empresas	iniciado	em continuidade	Número de reuniões com estudantes Preenchimento inquéritos pedagógicos - Taxa de Satisfação	Realização de 1 concurso anual de ideias Participação externa anual em 1 concurso de ideias
	Melhoria e participação no SIGQ	Envio de informação sobre o SIGQ e a Política da Qualidade direccionada a Estudantes	Conselho para a Gestão da Qualidade (CGQ) - Responsável Interno da Qualidade Serviços Académicos	iniciado	em continuidade	Número de melhorias no SIGQ Número de sugestões obtidas para a CNOF Número de correções efetuadas na informação prestada externamente Número de reclamações de estudantes	
				iniciado	em continuidade	Preenchimento de Inquéritos - Taxa de satisfação	100% preenchimento inquéritos
		Promover a participação dos estudantes no processo de melhoria do SIGQ da ABS, através das reuniões com as Comissões Científico Pedagógicas e Representantes de turma	Conselho para a Gestão da Qualidade (CGQ) - Responsável Interno da Qualidade Estudantes	iniciado	em continuidade	Número de reuniões com estudantes	Realização de pelo menos uma reunião anual
				iniciado	em continuidade		Realização de pelo menos um seminário
	Integração nas atividades de investigação no ensino	Envolver os estudantes em projetos de investigação e transferência de conhecimento à comunidade	NPME - Núcleo de Pequenas e Médias Empresas Gabinete de Relações Externas e Parcerias	iniciado	em continuidade	Manutenção da dinamização das atividades de IDT e Inovação	
		Continuar a desenvolver atividades de apoio social, que podem englobar redução de emolumentos/propinas e facilidades de pagamento (apoio direto) ou apoio à candidatura a bolsas de estudo, sobretudo da DGES	GASE Departamento Administrativo Financeiro	iniciado	em continuidade		Dar resposta a todas as situações de dificuldades detetadas
	Promover a integração em estágio e a empregabilidade	Disponibilizar instrumentos de apoio à inserção social, nomeadamente bolsas de emprego, empreendedorismo e estágio Divulgar ofertas de estágio e de emprego nas redes sociais da ABS Divulgar ofertas de estágio e de emprego na Plataforma de	Gabinete de Inserção na Vida Ativa NPME - Núcleo de Pequenas e Médias Empresas Gabinete de Relações Externas e Parcerias	iniciado	em continuidade	Taxa de Alunos Diplomados em Estágio	100% alunos colocados em estágio 100% empregabilidade
iniciado				em continuidade	Taxa de colocação de Alunos em Estágio		
iniciado				em continuidade	Taxa de Empregabilidade		
	Sessões com antigos estudantes sobre processos formativos, integração no mercado de trabalho, vida académica, etc.	Gabinete de Inserção na Vida Ativa Gabinete de Relações Externas e Parcerias Comissões Científico Pedagógicas Associação de Estudantes	iniciado	em continuidade			

EIXO 4: INOVAÇÃO

As inovações identificadas para implementar na ABS poderão dividir-se em dois grandes grupos: um grupo respeitante às inovações com impacto na Gestão da Organização, e outro grupo envolvendo Inovações de Marketing com melhorias significativas do produto, preço, distribuição, comunicação e promoção, tendo por objetivo uma maior aproximação às necessidades do cliente.

De entre as várias dinâmicas e inovações que se pretende para a ABS, destaca-se, pela sua importância catalisadora, o Ensino à Distância (on-line).

Objetivo Específico -Inovação	
1	Inovação do produto ou serviço
2	Inovação Organizacional
3	Inovação do processo
4	Inovação do Marketing

Plano de Ação para o cumprimento destes objetivos específicos

Objetivo	Ação	Descrição	Responsável	2023/24	2024/25	Indicador	Meta 2030
Caderno premium corporate com toda a oferta da Atlântico Business School	Produção de caderno premium corporate com toda a oferta da Atlântico Business School	Novo conceito de comunicação	Marketing	iniciado	em melhoria/desenvolvimento	Melhoria da forma da comunicação e aumento da percepção do valor dos cursos Nº de novos alunos	100% cumprido e com melhorias anuais
Processo de formação, acesso e uso da nova plataforma tecnologia de ensino online	Otimização plataforma Gestão Académica	Novo método de formação e de ensino	Sistemas de Informação Serviços Académicos Coordenadores Docentes	iniciado	em melhoria/desenvolvimento	Optimização de recursos	100% cumprido
Divulgação da Instituição através do Google	Utilização do google Ad para divulgação da ABS e dos seus produtos	Novo software	Marketing	iniciado	em desenvolvimento	Aumento da procura pelos cursos em relação aos anos anteriores Número de novos alunos	100% cumprido
Comunicação com os alunos e comunidade através das redes sociais	Utilização do google Ad para divulgação da ABS e dos seus produtos	Novo software desenvolvendo um novo portal de interação com os alunos	Sistemas de Informação Serviços Académicos Marketing	iniciado	em desenvolvimento	Maior velocidade de resposta aos alunos e facilidade de obterem informação da Instituição, maior contacto com alunos e comunidade.	100% cumprido metodologia 100% implementada
Ambiente virtual de aprendizagem	Desenvolvimento de um ambiente virtual de aprendizagem na plataforma TEAMS que cubra todas as tipologias de ensino	Novo método de ensino e novo software	Sistemas de Informação Serviços Académicos Coordenadores Docentes	iniciado	em melhoria/desenvolvimento	Aproximação do aluno com o professor, redução de custos com impressões	100% cumprido metodologia 100% implementada
Matrículas online - CRM	Processo de matrícula e inscrição diretamente na Plataforma Nónio	Tecnologia e novo software	Sistemas de Informação Serviços Académicos	iniciado	em melhoria/desenvolvimento	Redução dos custos do processo de matrícula	100% online
Secretaria on-line para Alunos Internacionais - CRM	Integrado no ambiente virtual de acapanhamento académico, na plataforma TEAMS	Tecnologia e novo software	Sistemas de Informação Serviços Académicos	iniciado	em melhoria/desenvolvimento	Melhorias na redução de custos e na qualidade dos serviços prestados	100% online
Secretaria on-line para Alunos EaD	Integrado no ambiente virtual de acapanhamento académico, na plataforma TEAMS	Tecnologia e novo software	Sistemas de Informação Serviços Académicos	iniciado	em melhoria/desenvolvimento	Melhorias na redução de custos e na qualidade dos serviços prestados	100% online
Marketing Internacional	Campanha de Marketing Internacional	Novo mercado	Marketing	iniciado	em melhoria/desenvolvimento	Divulgação de empresa e dos produtos, aumento do valor da percepção dos cursos	100% cumprido
CRM - Customer Relationship Management	Otimização plataforma Gestão Académica	Novo software desenvolvendo um novo portal de interação com os alunos, docentes, área académica, contabilidade, marketing	Sistemas de Informação Serviços Académicos Coordenadores Docentes	iniciado	em melhoria/desenvolvimento	Aumento da agilidade dos processos, redução dos custos de operação e integração entre as áreas de suporte e académicas e marketing	100% cumprido metodologia 100% implementada
MOOCs	Produção de cursos/formações/conteúdos e disponibilização online	Novo serviço/produto	Sistemas de Informação Serviços Académicos Coordenadores Docentes	iniciado	em melhoria/desenvolvimento	Melhoria do ensino com através de nova tecnologia e nova abordagem de cursos, estimulando mais aprendizagem à distância	100% cumprido

EIXO 5: INVESTIGAÇÃO APLICADA

O Núcleo de Apoio à Gestão de PME (NPME) da ABS enquanto Centro de Investigação, é responsável pelas atividades de produção científica e captação de financiamentos para desenvolvimento da investigação, pura e aplicada da ABS. As principais áreas de atuação (mas não exclusivas) são os Sistemas de Informação e a Transformação Digital, Estratégias e Modelos Organizacionais, Marketing, Estratégias comerciais e a análise do comportamento como fator de inovação. As suas linhas de investigação pressupõem a coexistência e a cooperação entre o mundo académico e o mundo empresarial potenciando, entre outros objetivos, o desenvolvimento de modelos de negócio para PME conducentes ao e-Business e ao desenvolvimento de aplicações de negócio e ferramentas de interpretação e integração de dados para empresas, a sustentabilidade e a inovação. Paralelamente, o NPME dedica-se ao estudo de estratégias de gestão conjugadas com a investigação aplicada, recorrendo a ferramentas assentes na metodologia Balanced Scorecard ou outras como Project Model Canvas.

Para atingir estes OBJETIVOS são definidas ações com vista:

Objetivo Específico - Investigação Desenvolvimento e Inovação
Promover o desenvolvimento de unidades de investigação
Consolidar as atividades de investigação através do reforço das estruturas de apoio e potenciar a produção científica e a sua divulgação
Aumentar o número de projetos de investigação

Para atingir estes OBJETIVOS são definidas ações com vista:

- Promover estímulos à produção científica e reforçar mecanismos de divulgação da produção
- Reforço de parcerias estratégicas
- Desenvolver projetos em parceria com entidades nacionais e internacionais

Plano de Ação para o cumprimento destes objetivos específicos

Objetivo	Ação	Descrição	Responsável	2023/24	2024/25	Indicador	Meta
Mantiver a confiança da Comissão Organizadora do Atlântico Business Summit	Reunião de arranque da 9ª Edição	Revalidar os membros da Comissão Organizadora do Atlântico Business Summit e integrar novos membros	Diretor NPME	mar/24	mar/24	Lista de membros	-----
Integrar novos membros, incluindo internacionais, na Comissão Científica do Atlântico Business Summit	Estabelecer novos protocolos de cooperação Internacional	Alargar os membros da Comissão Científica do Atlântico Business Summit e incluir parceiros internacionais	Diretor NPME	mar/24	set/24	Lista de membros	2 novos membros, 1 internacional
Aumentar o número de parceiros no Atlântico Business Summit	Estabelecer novos protocolos de parceria no âmbito IDT	Procurar e/ou reforçar parceriais e apoios no âmbito das iniciativas do NPME em particular o congresso internacional Atlântico Business Summit	Diretor NPME	mar/24	set/24	Lista de parceiros	2 novos
Reforçar produção científica na ABS Articulação entre o Ensino e a Investigação	Identificar novos suportes para divulgação científica	Aumentar o número de publicações científicas indexadas	Diretor NPME	set/24	jul/25	Número de artigos inscritos em congressos ou publicados	500%
	Realizar sessões de sensibilização	Incentivar a integração de metodologias de investigação nas metodologias de ensino e avaliação no âmbito dos cursos ministrados na Atlântico Business School	Diretor NPME	set/24	jun/25	Número de docentes presentes nas sessões	75% dos docentes presentes
		Encorajar e apoiar os docentes a tornarem-se progressivamente investigadores ativos	Diretor NPME	set/24	jun/25		
	Divulgar congressos relevantes junto da bolsa de investigadores da ABS	Incentivar a participação dos investigadores em congressos	Diretor NPME	set/24	jun/25	Número de artigos inscritos em congressos ou integração de investigadores ABS em Comissões Científicas	10
	Divulgar projetos dos investigadores da ABS	Dar continuidade às atividades de IDT no NPME, em geral, e os projetos IDT, em particular	Diretor NPME	set/24	jun/25	Número de novos investigadores ativos	3
	Divulgar e incentivar a participação em projetos de valorização do conhecimento	Identificar oportunidades de valorização do conhecimento produzido na ABS	Diretor NPME	set/24	jun/25	Novos projetos	1
	Realizar sessões de sensibilização para estudantes	Dinamizar atividades de investigação com estudantes	Diretor NPME	set/24	jun/25	Número de artigos coordenado por alunos, submetidos a congresso	3
Promover a ligação entre as atividades formativas e as atividades de investigação, tanto para os Docentes como para os Estudantes		Docentes	set/24	jun/25			
Identificar programas de financiamento para projetos IDT	Acompanhar abertura de avisos	Aproveitar as oportunidades de financiamento do novo quadro comunitário de apoio	Diretor NPME	set/24	jun/25	Submissão de candidaturas a financiamento	1
Integrar projetos de investigação em colaboração	Identificar oportunidades de projetos em copromoção	Desenvolver projetos em parceria com entidades nacionais e internacionais	Diretor NPME	set/24	jun/25	Novos projetos	1

EIXO 6: SUSTENTABILIDADE

O ODS 4 (Objetivo de Desenvolvimento Sustentável 4) - Educação de Qualidade é parte da Agenda 2030 das Nações Unidas e tem como objetivo garantir uma educação inclusiva, equitativa e de qualidade para todos. Este objetivo visa promover o acesso igualitário à educação e melhorar os padrões de aprendizagem em todos os níveis, desde a educação pré-escolar até a educação terciária.

O ODS 4 - Educação de Qualidade visa assegurar que todas as pessoas, independentemente da sua origem ou circunstância, tenham acesso a uma educação inclusiva e de qualidade. O cumprimento desse objetivo contribuirá para o desenvolvimento sustentável de Portugal, capacitando e desenvolvendo competências dos cidadãos por forma a enfrentarem com segurança os desafios do século XXI e construir um futuro próspero e igualitário.

No Plano Estratégico para 2023-2030, a ABS identifica as questões da Sustentabilidade como um dos eixos prioritários e propõe-se responder aos desafios da Agenda 2030 das Nações Unidas assumindo o compromisso com questões de Ética, Responsabilidade Social e Sustentabilidade. A ligação do ensino e da investigação aos Objetivos de Desenvolvimento Sustentável (ODS) passou a ser, assim, uma das prioridades da ABS. As medidas definidas no Plano Anual de Atividade da ABS que visam a prossecução dos objetivos da Sustentabilidade estão integradas no Sistema Interno de Garantia da Qualidade (SIGQ), sendo a sua gestão e monitorização da responsabilidade do Responsável Interno da Qualidade (RIQ), beneficiando do contributo do Conselho para a Garantia de Qualidade da ABS.

Para atingir estes OBJETIVOS são definidas ações com vista a responder:

Objetivo Específico - Sustentabilidade	
1	Gestão Ambiental
2	Educação para a sustentabilidade
3	Inclusão e diversidade
4	Impacto económico e investigação
5	Relação com a comunidade e parcerias

Plano de Ação para o cumprimento destes objetivos específicos

Objetivo	Ação	Descrição	Responsável	Data prevista de	Data prevista de	Indicador	Meta 2030
Gestão ambiental	Funcionamento das instalações	Assegurar a separação de matérias recicláveis (mini-ecopontos de papel, plástico, pilhas e vidro), substituir gradualmente as lâmpadas existentes por lâmpadas LED, nas salas de aula ou da	Responsável Interno da Qualidade	Iniciado	em desenvolvimento		
		Instalação de sensores de presença em espaços de grande uso como sejam as casas de banho				Número de sensores instalados	2
		Sistema de aquecimento das instalações e da água por recurso a caldeira no Edifício Heliântia					
		Promoção de ações de sensibilização do pessoal docente, discente e não docente para a "redução, reciclagem e reutilização", e para o consumo eficiente de água e de				Número de ações de sensibilização realizadas	2
Educação para a Sustentabilidade	Capacitar os Estudantes para adotarem uma abordagem responsável e sustentável nas suas futuras carreiras.	A abordagem à temática da Sustentabilidade faz obrigatoriamente parte dos Planos de Estudo definidos para Novos Ciclos de Estudo.	Responsável Interno da Qualidade	Iniciado	em desenvolvimento	Abordagem ao tema em todos os cursos ABS	Abordagem ao tema em todos os cursos ABS
		Dinamizar Ciclos de Workshops e Conferências Agenda 2030, com eventos abertos ao público, promovido pela ABS				Número de workshops e conferências realizadas	5
Inclusão e Diversidade	Envolvimento com a comunidade	Envolvimento de toda a comunidade em ações de âmbito social, em particular no âmbito de ações de recolha de alimentos e vestuário para os Alunos mais desfavorecidos é uma prática comum na ABS.	Responsável Interno da Qualidade	Iniciado	em desenvolvimento	Número de ações de voluntariado realizadas	1
		Fornecer "Educação de Qualidade para Todos				Número de ações de sensibilização realizadas	1
Impacto Económico e Investigação	Apoio do Centro de Incubação Atlântico ao empreendedorismo	Apoio do Centro de Incubação Atlântico ao empreendedorismo por via dos serviços de mentoria e incubação e dos Programas StartUP Visa e Empreende XXI, como motor do crescimento económico, do emprego, da geração de riqueza e do bem-estar social.	Responsável Interno da Qualidade	Iniciado	em desenvolvimento	Número de apoiados	2
	Investigação e sustentabilidade	Incentivo dos Estudantes na elaboração de trabalhos de investigação que integram a Sustentabilidade na sua pesquisa				Número de trabalhos realizados	5
		Disponibilização as PME de serviços de Investigação Aplicada (IA) integrados em intervenções de Formação-ação dotando-as com as competências necessárias para a Inovação, a Competitividade e a Internacionalização (ODS 8).				Número de entidades integradas	5
Relação com a Comunidade e Parcerias	Colaboração com organizações, governamentais ou não, e empresas	A inclusão de linhas de investigação na área da Sustentabilidade e da Agenda 2030 nas várias edições do Atlântico Business Summit	Responsável Interno da Qualidade	Iniciado	em desenvolvimento	Inclusão do tema no Atlântico Business Summit	1
		A ABS é subscritora do "Pacto do Porto para o Clima", uma iniciativa da Câmara Municipal do Porto, assumido publicamente o compromisso com os seguintes objetivos: <ul style="list-style-type: none"> o Estabelecer e partilhar ações concretas para redução de emissões. o Envolver as suas redes no processo de redução de emissões de GEE do Porto. o Colaborar com os governos local e nacional para definir um quadro de trabalho favorável. o Monitorizar e comunicar o progresso das medidas implementadas na redução das emissões. o Promoção de campanhas de recolha de bens essenciais para a Fundação Infantil da Ronald MacDonald 				Número de envolvimento	sempre que solicitado
						Número de ações realizadas	1
Igualdade de Género	Integrar a adoção de diferentes medidas para o combate e prevenção da desigualdade entre mulheres e homens, para a proteção da parentalidade e assistência à família, na ótica da conciliação da vida profissional com a familiar, para a prevenção das diferentes formas de assédio e para a promoção e reflexão sobre o equilíbrio de género, diversidade e igualdade, para as áreas administrativas, académicas e de investigação.	Divulgar os Planos de Ação Implementar os Planos de Ação Acompanhar os Planos de Ação Monitorizar os Planos de Ação Propor Medidas Corretivas Elaborar Relatórios de Atividade	Comissão de Trabalho para a Igualdade de Género	Iniciado	em desenvolvimento	número de ações/formações desenvolvidas	100% implementado

D. SISTEMA INTERNO DE GARANTIA DA QUALIDADE

No ano letivo 2023/24 continuará a ser dada prioridade à monitorização à garantia do cumprimento do Sistema Interno de Gestão de Qualidade e do Sistema Interno de Garantia de Qualidade (SIGQ), tendo particular atenção aos novos objetivos, quantitativos e qualitativos introduzidos no âmbito do SIGQ.

Esta monitorização é da responsabilidade do Conselho para a Gestão da Qualidade (CGQ), estrutura de carácter permanente que visa a promoção e monitorização de uma estratégia institucional para a qualidade e objetivos de qualidade, inserida no processo melhoria contínua.

Constituem-se assim os seguintes objetivos específicos:

Objetivo Específico - SIGQ Sistema Interno de Garantia da Qualidade
SIGQ acreditada pela A3ES
Monitorização à garantia do cumprimento do SIGQ - objetivos e metas
Ter um ensino de qualidade e uma formação diferenciadora

Para atingir estes OBJETIVOS são definidas ações com vista:

- Garantir a promoção e incentivo do cumprimento das normas e processos do SIGQ em vigor
- Garantir a execução dos objetivos e metas definidos
- Garantir a participação de todas as partes interessadas

Plano de Ação para o cumprimento destes objetivos específicos

Objetivo	Ação	Descrição	Responsável	Data prevista de	Data prevista de	Indicador	Meta
2024 - Participação ativa do pessoal não docente no SQG	Definir e divulgar o planeamento de ações, como, como p.e., reuniões	Registos em análise: -avaliações -tarefas -questionários -reuniões gerais -questionário pessoal não docente	Responsável recursos Humanos	jan/25	dez/25	Participação de pelo menos 50% do pessoal não docente nas atividades do SQG, por amostragem dos registos produzidos	Mínimo de 8 avaliações por trimestre e 5 tarefas
2024 Revalidar rede de parceiros na Comissão Organizadora do Atlântico Business Summit	Definir e desenvolver Plano de Formação	Reunião de arranque da 7ª Edição Presenças ISCIA, ISPGAYA, CMP, CMS, Fundação AEP	Responsável NPME	mai/24	nov/24	Verificação dos membros que constituem a Comissão Organizadora do Atlântico Business Summit	Aumento de 1 membro
2024-25 Manutenção em tempo útil dos dossiers administrativos de suporte	Solicitação e arquivo de documentação	Garantir a conformidade de documentação (papel e/ou digital) dos documentos de suporte dos intervenientes do processo de ensino	Presidente Conselho Pedagógico Coordenador de Curso Serviços Académicos	set/24	jul/25	Dossiers completos	100%
24-25 - Número de novos alunos (TeSP)	Várias	Elaborar Editais aos concurso de acesso Atualizar e complementar informação pública no site da ABS Definir e implementar campanhas de Marketing Otimizar o processo de candidaturas, matrículas e inscrições	Presidente Responsável Internacionalização Responsável Informação Coordenadores de Curso Serviços Académicos	mar/24	dez/25	Número de ações de sensibilização realizadas	2
24-25 Número de Novos Alunos Internacionais						Vagas definidas preenchidas	100%
24-25 Número de Novos Alunos Licenciatura						Vagas completas 1º ano/1ª vez	100% vagas preenchidas
24-25 Número de Novos Cursos	Concepção oferta formativa	Solicitar acreditação de novos cursos à A3es: Cursos de Licenciatura Curso de Mestrado	Presidente Órgãos de Gestão Coordenadores de Curso Docentes Estudantes	mar/24	fev/25	Número de Cursos Submetidos a acreditação à A3ES	2 cursos
24-25 Número de novos protocolos no âmbito da colaboração institucional	Várias	Dinamizar parcerias existentes Aumentar ao número de parceiros Dinamizar Rede Colaborativa Atlântico Reuniões com parceiros	Diretor NPME Responsável Internacionalização	set/24	ago/25	Número de novos protocolos realizados em conjunto	10 novos protocolos 5 iniciativas em conjunto
24-25 Número de Reuniões com Estudantes	Realizar reuniões com estudantes/representantes de turma Reuniões Comissões Científico Pedagógicas	Agendar reuniões com estudantes no âmbito das Comissões Científico Pedagógicas Reuniões com os representantes de turma; Alunos em geral Monitorização do sistema de ensino; política da qualidade	Presidente Órgãos de Gestão Coordenadores de Curso Tutores	set/24	jul/25	Número de Reuniões realizadas	2 reuniões
24-25 Taxa de Alunos Diplomados	Várias	Planear e agendar formações complementares de apoio a UC: matemática, informática, produção de trabalhos académicos; Monitorizar os resultados das avaliações dos estudantes; Monitorizar a revisão das metodologias de ensino, aprendizagem e avaliação; Planear e publicar épocas de exame especiais para alunos finalistas.	Presidente Órgãos de Gestão Coordenadores de Curso Docentes Serviços Académicos	jun/24	jan/25	Número de alunos diplomados	100%
24-25 Taxa de alunos que renovam a inscrição - Cursos de Licenciatura	Várias	Planear e divulgar épocas para renovação da inscrição Acompanhar a evolução da taxa de renovação	Coordenadores de curso Serviços Académicos	jun/24	dez/24	Número de alunos que renovam a inscrição	100%
24-25 Taxa de alunos que renovam a inscrição - Cursos TeSP							
24-25 Taxa de Aproveitamento (UC)	Várias	Planear e agendar formações complementares de apoio a UC: matemática, informática, produção de trabalhos académicos; Monitorizar os resultados das avaliações dos estudantes; Monitorizar a revisão das metodologias de ensino, aprendizagem e avaliação;	Coordenadores de Curso Serviços Académicos Docentes	set/24	out/25	Aproveitamento por avaliação contínua	100%
24-25 Taxa de colocação de alunos em estágio	Integração de alunos em estágio	Divulgação estágios - rede de empresas parceiras Deteção expectativas alunos Processo burocrático estágio Acompanhamento e avaliação alunos em estágio	Gabinete de Inserção Ativa	set/24	mar/25	Número de alunos colocados em estágio/Número de alunos inscritos à disciplina de estágio	100% alunos colocados em estágio
24-25 Taxa de Empregabilidade	Aferir empregabilidade de alunos diplomados	Aplicação inquérito diplomados Elaboração relatório Publicação resultados - informação pública	Gabinete de Inserção Ativa Responsável Informação	dez/24	fev/25	Taxa de empregabilidade	100%
24-25 Taxa de preenchimento de inquéritos pedagógicos	Monitorizar Plano de Ação melhoria/ajuste inquéritos pedagógicos	Aplicação inquéritos pedagógicos	Presidente Direção Serviços Académicos Responsável Informação Coordenadores Curso Comissões Científico Pedagógicas	set/24	dez/25	Inquéritos preenchidos	100%
24-25 ODS em Ação - Impacto Económico e Investigação	Nr. de artigos científicos / casos de estudo que contribuam para a Agenda 2030	Nr. de artigos científicos / casos de estudo que contribuam para a Agenda 2030	NPME	dez/24	dez/25	Nº de artigos submetidos	3

CONSIDERAÇÕES FINAIS

Sendo este um documento de gestão previsional, na sua leitura é necessário ter em conta as variáveis conjunturais e contextuais que poderão influenciar a concretização e alcance de algumas metas previstas, a necessidade de acrescentar novas atividades e eliminar outras este plano de atividades. Este plano de atividades foi dado a analisar e foi aprovado pelo Conselho Técnico Científico na sua reunião de 18 de setembro de 2024.